

Приложение 1 к протоколу  
заочного заседания Общественного совета  
при Департаменте образования и науки  
Ханты-Мансийского автономного округа – Югры  
по проведению независимой оценки качества  
условий оказания услуг организациями  
и оценке деятельности руководителей организаций,  
осуществляющих образовательную деятельность  
от 10.11.2023  
(далее – Общественный совет)

Информация  
Никонова Андрея Владимировича,  
начальника Административно-ресурсного отдела  
Департамента образования и науки  
Ханты-Мансийского автономного округа – Югры

***Вопрос 1. О рассмотрении результатов независимой оценки качества образовательной деятельности организаций, осуществляющих образовательную деятельность на территории Ханты-Мансийского автономного округа – Югры в 2023 году.***

Независимая оценка качества оказания услуг организациями социального обслуживания является одной из форм общественного контроля и проводится в целях предоставления получателям социальных услуг информации о качестве оказания услуг организациями социального обслуживания, а также в целях повышения качества их деятельности.

Процедура проведения независимой оценки качества условий осуществления образовательной деятельности организаций образования осуществляется с целью повышения качества предоставляемых образовательных услуг и призвана способствовать:

- повышению открытости системы образования;
- выявлению и распространению подтвердивших свою результативность моделей организации образовательного процесса;
- повышению качества образовательных программ;
- анализу и принятию эффективных управленческих решений в области развития образования.

Независимая оценка качества условий осуществления образовательной деятельности как оценочная процедура проводилась по общим критериям в соответствии с Федеральным законом от 29 декабря 2012 года № 273-ФЗ «Об образовании в Российской Федерации» и не предусматривает мониторинга достижения целевых показателей программы развития образования Ханты-Мансийского автономного округа – Югры. Одна из ее задач – анализ эффективности управленческих решений в области развития образования с позиции соотнесения достигнутых результатов и их значимости с оценками непосредственных потребителей образовательных услуг – обучающихся и родителей обучающихся образовательных организаций.

В целях создания условий для проведения независимой оценки качества условий осуществления образовательной деятельности организациями сферы образования (далее – независимая оценка, НОК) в 2023 году протокольным решением Общественного совета по проведению независимой оценки качества при Департаменте образования и науки Ханты-Мансийского автономного округа – Югры (Протокол ОС № 1 от 14.04.2023) были утверждены: перечень образовательных организаций, в отношении которых проводится независимая оценка качества условий оказания услуг в сфере образования и техническое задание для организации-оператора на оказание услуг по сбору и обобщению информации.

Организацией-оператором в соответствии с Федеральным законом от 05.04.2013 года № 44-ФЗ «О контрактной системе в сфере закупок товаров, работ, услуг для обеспечения государственных и муниципальных нужд» определено «Общество с ограниченной ответственностью «Малое инновационное предприятие «Интеллектуальные технологии», г. Нижневартовск.

Сбор информации для независимой оценки проводился на территории 101 населенного пунктов Ханты-Мансийского автономного округа – Югры.

В процессе сбора информации оператором было установлено, что по одной организации из утвержденного ранее перечня не представляется возможности осуществить процедуру сбора данных, в связи с реорганизацией.

Учитывая данные факты, обобщение информации проводилось в отношении 291-й организации – 284 бюджетных образовательных организаций и 7 негосударственных образовательных организаций.

Деятельность образовательных организаций оценивалась по установленным Минтруда России критериям, с учетом показателей, утвержденных приказом Минпросвещения России. При расчете использовались методические рекомендации к Единому порядку расчета показателей независимой оценки качества условий осуществления образовательной деятельности организациями, осуществляющими образовательную деятельность по основным общеобразовательным программам, образовательным программам среднего профессионального образования, основным программам профессионального обучения, дополнительным общеобразовательным программам.

### **1. Нормативное правовое и методическое обеспечение**

Независимая оценка качества осуществлялась **в соответствии:**

- 1) Федеральный закон от 28.12.2013 № 442-ФЗ «Об основах социального обслуживания граждан в Российской Федерации»;
- 2) Федеральный закон от 05.12.2017 № 392 «О внесении изменений в отдельные законодательные акты Российской Федерации по вопросам совершенствования проведения независимой оценки качества условий оказания услуг организациями в сфере культуры, охраны здоровья, образования, социального обслуживания и федеральными учреждениями медико-социальной экспертизы»;
- 3) Федеральный закон от 21.07.2014 № 256-ФЗ «О внесении изменений в отдельные законодательные акты Российской Федерации по

вопросам проведения независимой оценки качества оказания услуг организациями в сфере культуры, социального обслуживания, охраны здоровья и образования»;

4) Постановление Правительства РФ от 31.05.2018 № 638 «Об утверждении Правил сбора и обобщения информации о качестве условий оказания услуг организациями в сфере культуры, охраны здоровья, образования, социального обслуживания и федеральными учреждениями медико-социальной экспертизы»;

5) Приказ Минтруда России от 23.05.2018 № 317н «Об утверждении показателей, характеризующих общие критерии оценки качества условий оказания услуг организациями социального обслуживания и федеральными учреждениями медико-социальной экспертизы»;

6) Методика выявления и обобщения мнения граждан о качестве условий оказания услуг организациями в сфере культуры, охраны здоровья, образования, социального обслуживания и федеральными учреждениями медико-социальной экспертизы (утверждена приказом Минтруда России от 30 октября 2018 г. № 675н);

7) Приказ Минтруда России от 31.05.2018 № 344н «Об утверждении Единого порядка расчета показателей, характеризующих общие критерии оценки качества условий оказания услуг организациями в сфере культуры, охраны здоровья, образования, социального обслуживания и федеральными учреждениями медико-социальной экспертизы».

8) приказом Минпросвещения России от 13.03.2019 № 114 «Об утверждении показателей, характеризующих общие критерии оценки качества условий осуществления образовательной деятельности организациями, осуществляющими образовательную деятельность по основным общеобразовательным программам, образовательным программам среднего профессионального образования, основным программам профессионального обучения, дополнительным

общеобразовательным программам» (Зарегистрировано в Минюсте РФ 25.04.2019 № 54499);

9) приказом Министерства науки и высшего образования Российской Федерации от 31.07.2020 № 860 "Об утверждении показателей, характеризующих общие критерии оценки качества условий осуществления образовательной деятельности организациями, осуществляющими образовательную деятельность по образовательным программам высшего образования"

10) Методические рекомендации к Единому порядку расчета показателей независимой оценки качества условий осуществления образовательной деятельности организациями, осуществляющими образовательную деятельность по основным общеобразовательным программам, образовательным программам среднего профессионального образования, основным программам профессионального обучения, дополнительным общеобразовательным программам (с учетом отраслевых особенностей)

## 2. Методы проведения оценочных процедур

Для проведения оценочной процедуры использовались:

1. **Метод анкетирования.** Выявление мнения получателей услуг о качестве условий осуществления образовательной деятельности оцениваемых образовательных организаций на специализированном сайте организации-оператора - [noko86.ru](http://noko86.ru), а также на сайте Департамента образования и науки ХМАО-Югры. Данный метод включал в себя сбор, обобщение и анализ информации, полученной организацией-оператором в результате обработки заполненных респондентами анкет (Приложение 2).

2. **Метод проведения «полевого исследования»**, включающий в себя:

– первичную верификацию данных организации путем проверки сведений на сайтах [nalog.ru](http://nalog.ru) (Единый государственный реестр юридических лиц), [obrнадзор.gov.ru](http://obrнадзор.gov.ru) (Реестр Лицензий Федеральной службы по надзору в сфере образования);

– анализ официального сайта организации по ссылке, указанной на официальной странице организации на сайте [bus.gov.ru](http://bus.gov.ru);

– проверку наличия обязательной к размещению информации исключительно в соответствии с требованиями постановления Правительства Российской Федерации от 10.07.2013 № 582;

– проверку наличия обязательной к размещению информации исключительно в соответствии с приказом Федеральной службы по надзору в сфере образования и науки от 14 августа 2020 года N 831 «Об утверждении требований к структуре официального сайта образовательной организации в информационно-телекоммуникационной сети «Интернет» и формату представления на нем информации»;

– проверку наличия иной (нормативно необязательной) информации как через навигационное меню главной страницы сайта организации, так и через систему поиска информации на сайте организации;

– привлечение к сбору иной (нормативно необязательной) информации о качестве предоставления услуг каждой организацией, в отношении которой проводится независимая оценка - работников оператора, граждан, волонтеров, представителей общественных организаций, представителей общественных организаций инвалидов, специалистов, имеющих специальную подготовку по вопросам обеспечения доступности объектов и услуг для инвалидов.

В основе методик НОК лежит оценка интегрального показателя, рассчитанного в ходе анализа образовательных организаций, на основе группы критериев оценки качества условий оказания услуг, установленных приказом Минтруда России от 23 мая 2018 г. № 317н:

1. открытость и доступность информации об организации;
2. комфортность условий предоставления услуг, в том числе время ожидания предоставления услуги;
3. доступность услуг для инвалидов;
4. доброжелательность, вежливость работников организаций;
5. удовлетворённость условиями оказания услуг.

Для расчета количественных результатов независимой оценки устанавливается следующая значимость критериев оценки качества:

Таблица. Значимость критериев оценки качества

Критерий	Коэффициент значимости
открытость и доступность информации об организации социальной сферы	20%
комфортность условий предоставления услуг, в том	20%

числе время ожидания предоставления услуги	
доступность услуг для инвалидов	15%
доброжелательность, вежливость работников организаций социальной сферы	15%
удовлетворенность условиями оказания услуг	30%

Сумма величин значимости критериев оценки качества составляет 100 процентов.

Методика расчета показателей независимой оценки качества условий оказания услуг по каждому индикатору определена от 0 до 100 баллов. При наличии обоснованных замечаний, недочетов по индикатору балл не присваивается (0 баллов).

Таким образом, на основе полученных итоговых баллов будет составлен общий рейтинг организаций, в отношении которых проводится независимая оценка качества условий оказания услуг в сфере образования. Будут выявлены лидеры и аутсайдеры рейтинга.

Значения показателей оценки качества рассчитываются в баллах и их максимально возможное значение составляет 100 баллов:

- а) для каждого показателя оценки качества;
- б) по организации;
- в) в целом по отрасли, муниципальному образованию, субъекту Российской Федерации.

*1. Расчет показателей, характеризующих критерий оценки качества «Открытость и доступность информации об организации социальной сферы»:*

- а) значение показателя оценки качества «Соответствие информации о деятельности организации социальной сферы, размещенной на общедоступных информационных ресурсах, ее содержанию и порядку



(форме), установленным законодательными и иными нормативными правовыми актами Российской Федерации» ( $P_{инф}$ ) определяется по формуле:

$$P_{инф} = \left( \frac{I_{стенд} + I_{сайт}}{2 \times I_{норм}} \right) \times 100, (1.1)$$

где

$I_{стенд}$  - объем информации, размещенной на информационных стендах в помещении организации;

$I_{сайт}$  - объем информации, размещенной на официальном сайте организации социальной сферы в информационно-телекоммуникационной сети «Интернет» (далее - официальный сайт организации);

$I_{норм}$  - объем информации, размещение которой на общедоступных информационных ресурсах установлено законодательными и иными нормативными правовыми актами Российской Федерации;

б) значение показателя оценки качества «Наличие на официальном сайте организации социальной сферы информации о дистанционных способах обратной связи и взаимодействия с получателями услуг и их функционирование» ( $P_{дист}$ ) определяется по формуле:

$$P_{дист} = T_{дист} \times C_{дист}, (1.2)$$

где:

$T_{дист}$  - количество баллов за наличие на официальном сайте организации информации о дистанционных способах взаимодействия с получателями услуг (по 30 баллов за каждый дистанционный способ);

$C_{дист}$  - количество функционирующих дистанционных способов взаимодействия с получателями услуг, информация о которых размещена на официальном сайте организации социальной сферы.

в) значение показателя оценки качества «Доля получателей услуг, удовлетворенных открытостью, полнотой и доступностью информации о

деятельности организации социальной сферы» ( $P_{уд}^{откр}$ ), определяется по формуле:

$$P_{уд}^{откр} = \left( \frac{Y_{стенд} + Y_{сайт}}{2 \times Ч_{общ}} \right) \times 100, (1.3)$$

где

$Y_{стенд}$  - число получателей услуг, удовлетворенных открытостью, полнотой и доступностью информации, размещенной на информационных стендах в помещении организации социальной сферы;

$Y_{сайт}$  - число получателей услуг, удовлетворенных открытостью, полнотой и доступностью информации, размещенной на официальном сайте организации;

$Ч_{общ}$  - общее число опрошенных получателей услуг.

*2. Расчет показателей, характеризующих критерий оценки качества «Комфортность условий предоставления услуг, в том числе время ожидания предоставления услуг»:*

а) значение показателя оценки качества «Обеспечение в организации социальной сферы комфортных условий предоставления услуг» ( $P_{комф.усл}$ ) определяется по формуле:

$$P_{комф.усл} = T_{комф} \times C_{комф}, (2.1)$$

где:

$T_{комф}$  - количество баллов за наличие в организации комфортных условий предоставления услуг (по 20 баллов за каждое комфортное условие);

$C_{комф}$  - количество комфортных условий предоставления услуг.

б) значение показателя оценки качества «Время ожидания предоставления услуги <1> (среднее время ожидания и своевременность предоставления услуги» ( $P_{ожид}$ ) определяется:

в случае применения двух условий оценки качества (среднее время ожидания предоставления услуги и доля получателей услуг, которым услуга предоставлена своевременно) рассчитывается по формуле:

$$P_{\text{ожид}} = (C_{\text{ожид}} + \frac{y_{\text{своевр}}}{\chi_{\text{общ}}} \times 100) / 2, (2.2)$$

где

$C_{\text{ожид}}$  - среднее время ожидания предоставления услуги, выраженное в баллах: превышает установленный срок ожидания  $\langle 2 \rangle$ , - 0 баллов; равен установленному сроку ожидания - 10 баллов; меньше установленного срока ожидания на 1 день (на 1 час) - 20 баллов; меньше на 2 дня (на 2 часа) - 40 баллов; меньше на 3 дня (на 3 часа) - 60 баллов; меньше установленного срока ожидания не менее, чем на  $\frac{1}{2}$  срока - 100 баллов);

$y_{\text{своевр}}$  - число получателей услуг, которым услуга предоставлена своевременно;

$\chi_{\text{общ}}$  - общее число опрошенных получателей услуг;

в случае применения только одного условия оценки качества, в расчете учитывается один из них:

$$P_{\text{ожид}} = C_{\text{ожид}}$$

или

$$P_{\text{ожид}} = \frac{y_{\text{своевр}}}{\chi_{\text{общ}}} \times 100;$$

в) значение показателя оценки качества «Доля получателей услуг, удовлетворенных комфортностью предоставления услуг организацией социальной сферы» ( $P_{\text{уд}}^{\text{комф}}$ ) определяется по формуле:

$$P_{\text{уд}}^{\text{комф}} = \frac{y_{\text{комф}}}{\chi_{\text{общ}}} \times 100, (2.3)$$

где

$y_{\text{комф}}$  - число получателей услуг, удовлетворенных комфортностью предоставления услуг организацией социальной сферы;

$Ч_{\text{общ}}$  - общее число опрошенных получателей услуг.

3. Расчет показателей, характеризующих критерий оценки качества «Доступность услуг для инвалидов»:

а) значение показателя оценки качества «Оборудование помещений организации социальной сферы и прилегающей к ней территории с учетом доступности для инвалидов» ( $П_{\text{дост}}^{\text{орг}}$ ) определяется по формуле:

$$П_{\text{дост}}^{\text{орг}} = Т_{\text{дост}}^{\text{орг}} \times С_{\text{дост}}^{\text{орг}}, \quad (3.1)$$

где:

$Т_{\text{дост}}^{\text{орг}}$  - количество баллов за обеспечение условий доступности организации для инвалидов (по 20 баллов за каждое условие доступности);

$С_{\text{дост}}^{\text{орг}}$  - количество условий доступности организации для инвалидов.

б) значение показателя оценки качества «Обеспечение в организации социальной сферы условий доступности, позволяющих инвалидам получать услуги наравне с другими» ( $П_{\text{дост}}^{\text{услуг}}$ ) определяется по формуле:

$$П_{\text{дост}}^{\text{услуг}} = Т_{\text{дост}}^{\text{услуг}} \times С_{\text{дост}}^{\text{услуг}}, \quad (3.2)$$

где:

$Т_{\text{дост}}^{\text{услуг}}$  - количество баллов за обеспечение условий доступности, позволяющих инвалидам получать услуги наравне с другими (по 20 баллов за каждое условие доступности);

$С_{\text{дост}}^{\text{услуг}}$  - количество условий доступности, позволяющих инвалидам получать услуги наравне с другими.

в) значение показателя оценки качества «Доля получателей услуг, удовлетворенных доступностью услуг для инвалидов» ( $П_{\text{уд}}^{\text{дост}}$ ) определяется по формуле:

$$П_{\text{уд}}^{\text{дост}} = \left( \frac{У_{\text{дост}}}{Ч_{\text{инв}}} \right) \times 100, \quad (3.3)$$

где

$У_{дост}$  - число получателей услуг - инвалидов, удовлетворенных доступностью услуг для инвалидов;

$Ч_{инв}$  - число опрошенных получателей услуг - инвалидов.

*4. Расчет показателей, характеризующих критерий оценки качества «Доброжелательность, вежливость работников организации социальной сферы»:*

а) значение показателя оценки качества «Доля получателей услуг, удовлетворенных доброжелательностью, вежливостью работников организации социальной сферы, обеспечивающих первичный контакт и информирование получателя услуги при непосредственном обращении в организацию социальной сферы» ( $П_{уд}^{перв.конт}$ ) определяется по формуле:

$$П_{уд}^{перв.конт} = \left( \frac{У_{перв.конт}}{Ч_{общ}} \right) \times 100, (4.1)$$

где

$У_{перв.конт}$  - число получателей услуг, удовлетворенных доброжелательностью, вежливостью работников организации, обеспечивающих первичный контакт и информирование получателя услуги;

$Ч_{общ}$  - общее число опрошенных получателей услуг;

б) значение показателя оценки качества «Доля получателей услуг, удовлетворенных доброжелательностью, вежливостью работников организации социальной сферы, обеспечивающих непосредственное оказание услуги при обращении в организацию социальной сферы» ( $П_{уд}^{оказ.услуг}$ ) определяется по формуле:

$$П_{уд}^{оказ.услуг} = \left( \frac{У_{оказ.услуг}}{Ч_{общ}} \right) \times 100, (4.2)$$

где

$У_{\text{оказ.услуг}}$  - число получателей услуг, удовлетворенных доброжелательностью, вежливостью работников организации, обеспечивающих непосредственное оказание услуги;

$Ч_{\text{общ}}$  - общее число опрошенных получателей услуг;

в) значение показателя оценки качества «Доля получателей услуг, удовлетворенных доброжелательностью, вежливостью работников организации социальной сферы при использовании дистанционных форм взаимодействия» ( $П_{\text{вежл.дист}}^{\text{уд}}$ ) определяется по формуле:

$$P_{\text{вежл.дист}}^{\text{уд}} = \left( \frac{U_{\text{вежл.дист}}}{Ч_{\text{общ}}} \right) \times 100, (4.3)$$

где

$U_{\text{вежл.дист}}$  - число получателей услуг, удовлетворенных доброжелательностью, вежливостью работников организации при использовании дистанционных форм взаимодействия;

$Ч_{\text{общ}}$  - общее число опрошенных получателей услуг.

*5. Расчет показателей, характеризующих критерий оценки качества «Удовлетворенность условиями оказания услуг»:*

а) значение показателя оценки качества «Доля получателей услуг, которые готовы рекомендовать организацию социальной сферы родственникам и знакомым (могли бы ее рекомендовать, если бы была возможность выбора организации социальной сферы)» ( $П_{\text{реком}}$ ) определяется по формуле:

$$P_{\text{реком}} = \left( \frac{U_{\text{реком}}}{Ч_{\text{общ}}} \right) \times 100, (5.1)$$

где

$Y_{\text{реком}}$  - число получателей услуг, которые готовы рекомендовать организацию родственникам и знакомым (могли бы ее рекомендовать, если бы была возможность выбора организации);

$Ч_{\text{общ}}$  - общее число опрошенных получателей услуг;

б) значение показателя оценки качества «Доля получателей услуг, удовлетворенных организационными условиями предоставления услуг» ( $П_{\text{орг.усл}_{\text{уд}}}$ ) определяется по формуле:

$$P_{\text{орг.усл}_{\text{уд}}} = \left( \frac{Y_{\text{орг.усл}}}{Ч_{\text{общ}}} \right) \times 100, (5.2)$$

где

$Y_{\text{орг.усл}}$  - число получателей услуг, удовлетворенных организационными условиями предоставления услуг;

$Ч_{\text{общ}}$  - общее число опрошенных получателей услуг;

в) значение показателя оценки качества «Доля получателей услуг, удовлетворенных в целом условиями оказания услуг в организации социальной сферы» ( $П_{\text{уд}}$ ) определяется по формуле:

$$P_{\text{уд}} = \left( \frac{Y_{\text{уд}}}{Ч_{\text{общ}}} \right) \times 100, (5.3)$$

где

$Y_{\text{уд}}$  - число получателей услуг, удовлетворенных в целом условиями оказания услуг в организации социальной сферы;

$Ч_{\text{общ}}$  - общее число опрошенных получателей услуг.

По показателю 2.1. Методикой установлена оценка 5 параметров. Каждый параметр содержит дополнительные индикаторы. Параметр считается выполнен при следующих условиях:

1) наличие комфортной зоны отдыха (ожидания) оборудованной соответствующей мебелью.

- 2) наличие и понятность навигации внутри организации.
- 3) наличие и доступность питьевой воды.
- 4) наличие и доступность санитарно-гигиенических помещений.
- 5) санитарное состояние помещений организации.

По показателю 3.1. Методикой установлена оценка 5 параметров. Каждый параметр содержит дополнительные индикаторы. Параметр считается выполнен при следующих условиях:

- 1) оборудование входных групп пандусами (подъемными платформами).
- 2) наличие выделенных стоянок для автотранспортных средств инвалидов.
- 3) наличие адаптированных лифтов, поручней, расширенных дверных проемов.
- 4) наличие сменных кресел-колясок.
- 5) наличие специально оборудованных для инвалидов санитарно-гигиенических помещений.

По показателю 3.2. Методикой установлена оценка 6 параметров. Каждый параметр содержит дополнительные индикаторы. Параметр считается выполнен при следующих условиях:

- 1) дублирование для инвалидов по слуху и зрению звуковой и зрительной информации.
- 2) дублирование надписей, знаков и иной текстовой и графической информации знаками, выполненными рельефно-точечным шрифтом Брайля.
- 3) возможность предоставления инвалидам по слуху (слуху и зрению) услуг сурдопереводчика (тифлосурдопереводчика).
- 4) наличие альтернативной версии официального сайта организации (учреждения) для инвалидов по зрению.



5) помощь, оказываемая работниками организации (учреждения), прошедшими необходимое обучение (инструктирование) по сопровождению инвалидов в помещениях организации (учреждения) и на прилегающей территории.

6) наличие возможности предоставления услуги в дистанционном режиме или на дому.

В состав показателя включаются индикаторы, определяемые как по результатам опроса респондентов, так и по данным официально опубликованной информации, заполненной организацией-оператором, в баллах.

Индикаторы по данным официально опубликованной информации, заполненной организацией-оператором, рассчитываются в баллах в диапазоне значений от 0 до 1. В зависимости от специфики используемого индикатора выделяется два варианта перевода его фактического значения в баллы: «да» или «нет», с положительным влиянием на оценку качества образовательной деятельности, при положительном значении принимает значение равное «1», при отрицательном – «0».

Сбор данных производится согласно источникам получения данных. По видам источников заполняются электронные формы сбора данных, после чего происходит формирование единого массива данных и перевод первичных данных в балльную систему.

После формирования массива данных проводится их верификация, для чего значения показателей сортируются по убывающей, а затем сравниваются экстремальные значения. Также производится выборочное сравнение данных из единого массива с первоисточниками. После верификации производятся расчеты исходных и интегральных показателей, которые формируются в итоговую таблицу.

Оценка складывается по 5-и общим критериям:

## **I. Показатели, характеризующие открытость и доступность информации об организации, осуществляющей образовательную деятельность**

1.1. Соответствие информации о деятельности организации, размещенной на общедоступных информационных ресурсах, ее содержанию и порядку (форме) размещения, установленным нормативными правовыми актами:

- на информационных стендах в помещении организации;
- на официальном сайте организации в информационно-телекоммуникационной сети «Интернет» (далее - сайт).

1.2 Наличие на официальном сайте организации (учреждения) информации о дистанционных способах обратной связи и взаимодействия с получателями услуг и их функционирование:

- телефона;
- электронной почты;
- электронных сервисов (форма для подачи электронного обращения, получение консультации по оказываемым услугам, раздел «Часто задаваемые вопросы»);
- технической возможности выражения получателями образовательных услуг мнения о качестве оказания услуг (наличие анкеты для опроса граждан или гиперссылки на нее).

1.3. Доля получателей образовательных услуг, удовлетворенных открытостью, полнотой и доступностью информации о деятельности организации, размещенной на информационных стендах, на сайте (в % от общего числа опрошенных получателей образовательных услуг).

## **II. Показатели, характеризующие комфортность условий, в которых осуществляется образовательная деятельность**

2.1. Обеспечение в организации комфортных условий, в которых осуществляется образовательная деятельность:

- наличие зоны отдыха (ожидания);
- наличие и понятность навигации внутри организации;
- наличие и доступность питьевой воды;
- наличие и доступность санитарно-гигиенических помещений;
- санитарное состояние помещений организации.

2.2. Доля получателей образовательных услуг, удовлетворенных комфортностью условий, в которых осуществляется образовательная деятельность (в % от общего числа опрошенных получателей образовательных услуг).

### **III. Показатели, характеризующие доступность образовательной деятельности для инвалидов**

3.1. Оборудование территории, прилегающей к зданиям организации, и помещений с учетом доступности для инвалидов:

- оборудование входных групп пандусами (подъемными платформами);
- наличие выделенных стоянок для автотранспортных средств инвалидов;
- наличие адаптированных лифтов, поручней, расширенных дверных проемов;
- наличие сменных кресел-колясок;
- наличие специально оборудованных санитарно-гигиенических помещений в организации.

3.2. Обеспечение в организации условий доступности, позволяющих инвалидам получать образовательные услуги наравне с другими:

- дублирование для инвалидов по слуху и зрению звуковой и зрительной информации;

- дублирование надписей, знаков и иной текстовой и графической информации знаками, выполненными рельефно-точечным шрифтом Брайля;
- возможность предоставления инвалидам по слуху (слуху и зрению) услуг сурдопереводчика (тифлосурдопереводчика);
- альтернативной версии сайта организации для инвалидов по зрению;
- помощь, оказываемая работниками организации, прошедшими необходимое обучение (инструктирование), по сопровождению инвалидов в помещении организации;
- возможность предоставления образовательных услуг в дистанционном режиме или на дому.

3.3. Доля получателей образовательных услуг, удовлетворенных доступностью образовательных услуг для инвалидов (в % от общего числа опрошенных получателей образовательных услуг - инвалидов).

#### **IV. Показатели, характеризующие доброжелательность, вежливость работников организации**

4.1. Доля получателей образовательных услуг, удовлетворенных доброжелательностью, вежливостью работников организации, обеспечивающих первичный контакт и информирование получателя образовательной услуги при непосредственном обращении в организацию (например, работники приемной комиссии, секретариата, учебной части) (в % от общего числа опрошенных получателей образовательных услуг).

4.2. Доля получателей образовательных услуг, удовлетворенных доброжелательностью, вежливостью работников организации, обеспечивающих непосредственное оказание образовательной услуги при обращении в организацию (например, преподаватели, воспитатели, тренеры, инструкторы) (в % от общего числа опрошенных получателей образовательных услуг).

4.3. Доля получателей образовательных услуг, удовлетворенных доброжелательностью, вежливостью работников организации при использовании дистанционных форм взаимодействия (в % от общего числа опрошенных получателей образовательных услуг).

**V. Показатели, характеризующие удовлетворенность условиями осуществления образовательной деятельности организаций**

5.1. Доля получателей образовательных услуг, которые готовы рекомендовать организацию родственникам и знакомым (могли бы ее рекомендовать, если бы была возможность выбора организации) (в % от общего числа опрошенных получателей образовательных услуг).

5.2. Доля получателей образовательных услуг, удовлетворенных удобством графика работы организации (в % от общего числа опрошенных получателей образовательных услуг).

5.3. Доля получателей образовательных услуг, удовлетворенных в целом условиями оказания образовательных услуг в организации (в % от общего числа опрошенных получателей услуг).

### **3. Этапы и особенности сбора информации**

Этап 1. Подготовка к осуществлению сбора и обобщению информации о качестве условий оказания услуг организациями, в отношении которых проводится независимая оценка:

Для проведения анкетирования и сбора информации используется информационная система, разработанная организацией-оператором. На данном этапе в системе формируется карточка на каждую организацию, на которой отражается наименование, инн, куратор, ход проведения анкетирования и ход проведения оценки, а также другая информация. За каждой организацией закрепляется специалист оператора, проводящий, либо курирующий ход оценки в организации.

Этап 2. «Полевой». Сбор информации о качестве предоставления услуг организациями, в отношении которых проводится независимая оценка

Сбор информации начинается с анализа сайта, подготовки графика выезда и направлении информационных писем в организации с материалами для размещения на стендах и в соцсетях - ссылка на анкету, qr коды для размещения на стендах.

Так же на данном этапе осуществляется непосредственный выезд в организацию, в ходе которого эксперты заполняют экспертную карточку организации, прикрепляют полученные фотоматериалы по каждому критерию, так же заполняется электронный журнал с информацией о дате, времени сбора информации, замечаниях.

При проведении анкетирования используется защита от накрутки с помощью проверки ip адреса, не более 3х анкет, а также защита в виде captcha.

Этап 3. Обобщение информации о качестве условий оказания услуг организациями, в отношении которых проводится независимая оценка

На данном этапе происходит обработка анкет, расчет рейтинга, подготавливаются рекомендации по каждой организации, формируются сводные таблицы и подготовка аналитического отчета об оказанных услугах по сбору и обобщению информации о качестве условий оказания услуг организациями, осуществляющими образовательную деятельность.

После утверждения результатов оценки общественным советом на сайте оператора [poko86.ru](http://poko86.ru) размещается общий рейтинг организаций и электронный профиль по каждой организации.

#### **4. Результаты независимой оценки качества условий осуществления образовательной деятельности**

В ходе проведения независимой оценки качества оказания социальных услуг организациями, осуществляющими образовательную деятельность на территории Ханты-Мансийского автономного округа – Югры в 2022 году были проанализированы результаты исследования по 291 образовательному учреждению.

Расчет показателей независимой оценки осуществляется в соответствии с методикой выявления и обобщения мнения граждан о качестве условий оказания услуг организациями в сфере культуры, охраны здоровья, образования, социального обслуживания и федеральными учреждениями медико-социальной экспертизы, утвержденной Министерством труда и социальной защиты Российской Федерации от 30.10.2018 № 675н «Об утверждении Методики выявления и обобщения мнения граждан о качестве условий оказания услуг организациями в сфере культуры, охраны здоровья, образования, социального обслуживания и федеральными учреждениями медико-социальной экспертизы».

По результатам исследования сформирован рейтинговый список организаций в порядке убывания интегрального показателя (Приложение 2). В аналитических материалах по результатам независимой оценки сформулированы предварительные предложения по повышению качества работы образовательных организаций.

Для каждой организации, осуществляющей образовательную деятельность на территории Ханты-Мансийского автономного округа – Югры, сформированы профили значений показателей и предварительные рекомендации.



Рейтинг организаций размещен в сети Интернет на специализированном сайте организации-оператора <http://noko86.ru>.

Итоговый рейтинг общеобразовательных организаций, осуществляющих образовательную деятельность на территории Ханты-Мансийского автономного округа – Югры свидетельствует об относительно высоком уровне качества условий осуществления образовательной деятельности. Среднее значение рейтинга по всем организациям составило 88,7 баллов.

В соответствии с интерпретацией данных сайта [bus.gov.ru](http://bus.gov.ru) – 263 оцениваемых организаций (90% от общего количества) имеют значение «отлично» (100-81 баллов), 28 организаций (10% от общего количества) – значение «хорошо» (61-80 баллов).

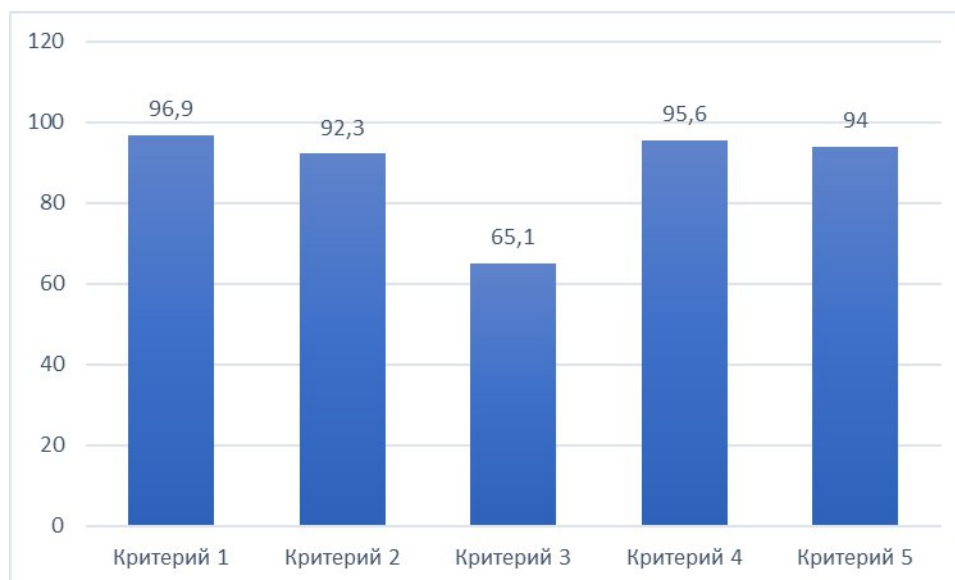
Среднее значение критериев по всем организациям, приведено в таблице 1.

Таблица 1 – Критерии независимой оценки качества условий осуществления образовательной деятельности общеобразовательных организаций, осуществляющих образовательную деятельность на территории Ханты-Мансийского автономного округа – Югры.

Наименование критерия	Среднее значение критерия
Критерий 1. Открытость и доступность информации об организации социальной сферы	96,9%
Критерий 2. Комфортность условий предоставления услуг	92,3%
Критерий 3. Доступность услуг для инвалидов	65,1%
Критерий 4. Доброжелательность, вежливость работников организации социальной сферы	95,6%
Критерий 5. Удовлетворенность условиями оказания услуг	94%

Лидирующим критерием оценки качества условий осуществления образовательной деятельности по совокупности оцениваемых организаций выступают критерии «Открытость и доступность информации об

организации социальной сферы (Критерий 1)» и «Доброжелательность, вежливость работников организации социальной сферы (Критерий 4)». Минимальное количество баллов в процентах от максимально возможного получил по результатам оценки критерий «Доступность услуг для инвалидов (Критерий 3)» (рисунок 1).



**Рис.1. Средние значения критериев по всей совокупности организаций**

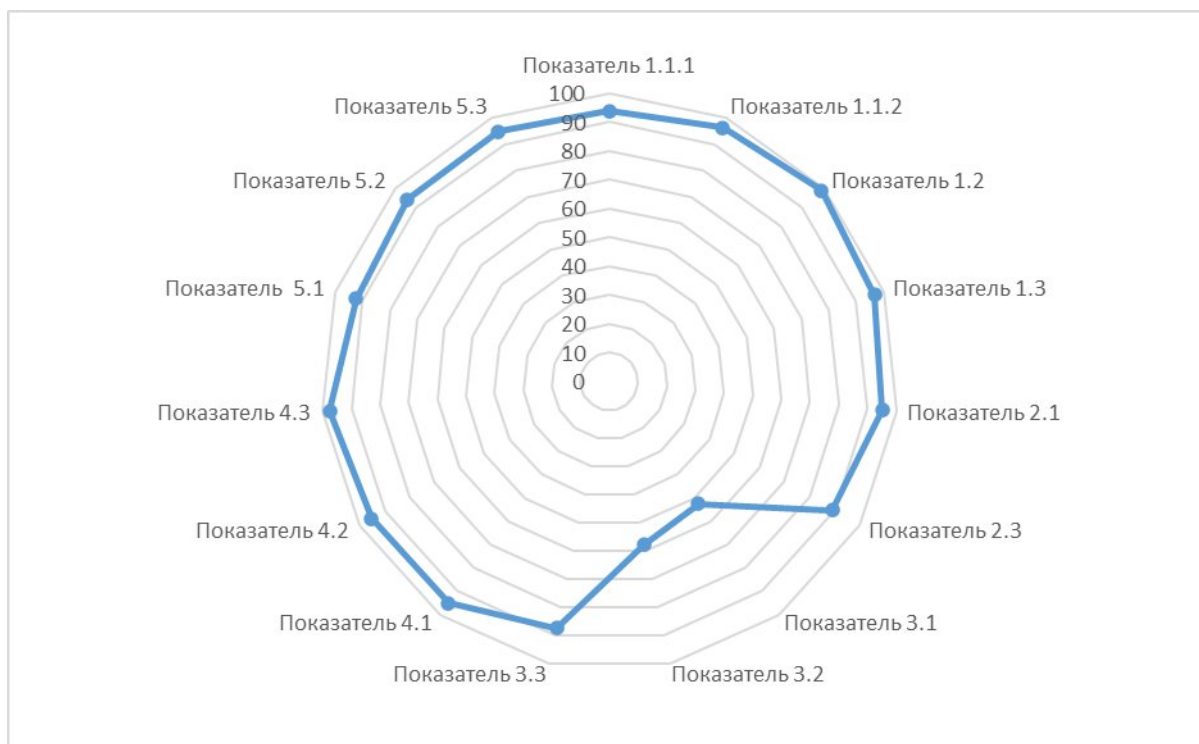
Формирование интегрального показателя происходило на основе 15-ти исходных показателей, установленных на федеральном уровне и не подлежащих изменению в ходе проведения независимой оценки качества условий осуществления образовательной деятельности организаций, осуществляющих образовательную деятельность. Значения полученных показателей приведены в таблице 2.

Таблица 2 – Показатели независимой оценки качества условий осуществления образовательной деятельности общеобразовательных организаций, осуществляющих образовательную деятельность на территории Ханты-Мансийского автономного округа – Югры

Наименование показателя	Среднее значение показателя
Показатель 1.1.1 - Соответствие информации о деятельности организации социальной сферы, размещенной на информационных стендах в помещении организации социальной сферы, ее содержанию и порядку (форме), установленным нормативными правовыми актами.	93,7
Показатель 1.1.2 - Соответствие информации о деятельности организации социальной сферы, размещенной на официальном сайте организации социальной сферы, ее содержанию и порядку (форме), установленным нормативными правовыми актами.	96,4
Показатель 1.2 - Наличие и функционирование на официальном сайте организации информации о дистанционных способах взаимодействия с получателями услуг.	99
Показатель 1.3 - Удовлетворенность качеством, полнотой и доступностью информации о деятельности организации социальной сферы, размещенной на информационных стендах в помещении организации социальной сферы.	96,6
Показатель 2.1 Обеспечение в организации социальной сферы комфортных условий предоставления услуг	95,2
Показатель 2.3 Доля получателей услуг, удовлетворенных комфортностью предоставления услуг организацией социальной сферы	89,3
Показатель 3.1 Оборудование помещений организации социальной сферы и прилегающей к ней территории с учетом доступности для инвалидов	52,4
Показатель 3.2 Обеспечение в организации социальной сферы условий доступности, позволяющих инвалидам получать услуги наравне с другими	57,9

Показатель 3.3 Доля получателей услуг, удовлетворенных доступностью услуг для инвалидов	87,5
Показатель 4.1 Доля получателей услуг, удовлетворенных доброжелательностью, вежливостью работников организации социальной сферы, обеспечивающих первичный контакт и информирование получателя услуги при непосредственном обращении в организацию социальной сферы	95
Показатель 4.2 Доля получателей услуг, удовлетворенных доброжелательностью, вежливостью работников организации социальной сферы, обеспечивающих непосредственное оказание услуги при обращении в организацию социальной сферы	95,3
Показатель 4.3 Доля получателей услуг, удовлетворенных доброжелательностью, вежливостью работников организации социальной сферы при использовании дистанционных форм взаимодействия	97,4
Показатель 5.1 Доля получателей услуг, которые готовы рекомендовать организацию социальной сферы родственникам и знакомым (могли бы ее рекомендовать, если бы была возможность выбора организации социальной сферы)	92,4
Показатель 5.2 Доля получателей услуг, удовлетворенных организационными условиями предоставления услуг	94,3
Показатель 5.3 Доля получателей услуг, удовлетворенных в целом условиями оказания услуг в организации социальной сферы	94,9

Профили средних значений показателей независимой оценки качества приведены на рисунке 2.



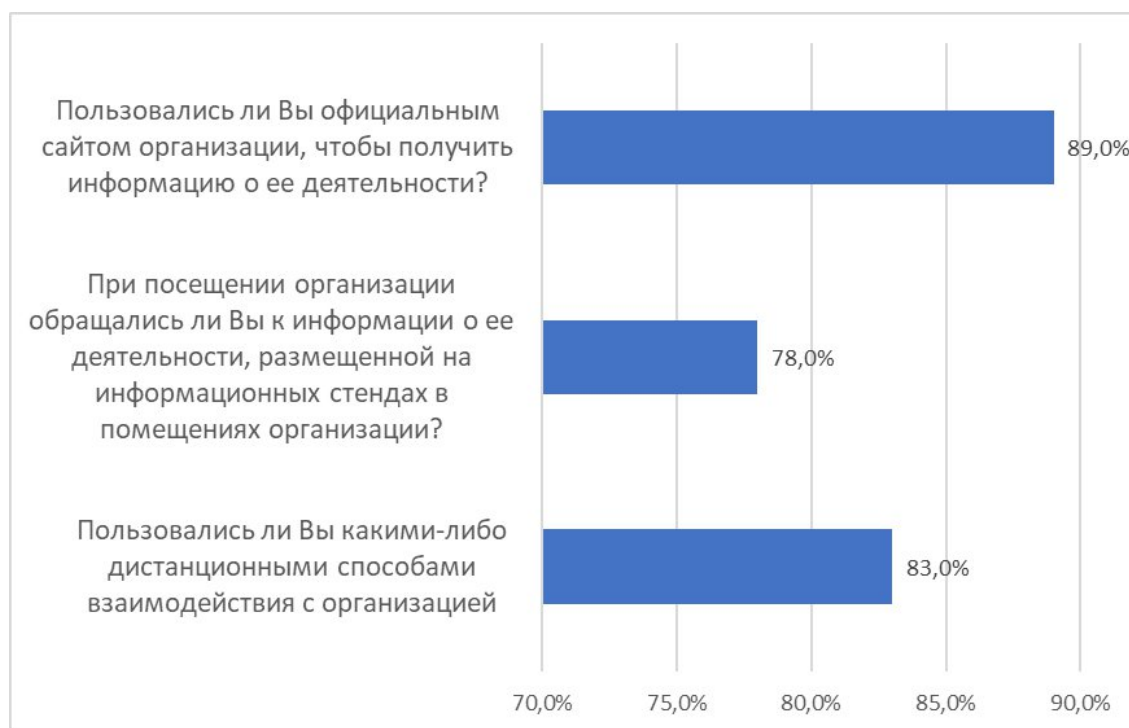
**Рис.2. Профиль средних значений показателей независимой оценки качества**

Максимальное значение наблюдается у показателя 1.2 «Наличие и функционирование на официальном сайте организации информации о дистанционных способах взаимодействия с получателями услуг» и показателя 4.3 «Доля получателей услуг, удовлетворенных доброжелательностью, вежливостью работников организации социальной сферы при использовании дистанционных форм взаимодействия», наименьшие значения имеют показатель 3.2 «Обеспечение в организации социальной сферы условий доступности, позволяющих инвалидам получать услуги наравне с другими» и показатель 3.1 «Оборудование помещений организации социальной сферы и прилегающей к ней территории с учетом доступности для инвалидов».

В процессе сбора информации посредством электронного анкетирования на сайте организации-оператора было опрошено 104 822 получателя образовательных услуг (20301 респондентов в возрасте с 14 до 18 лет, 84 521 респондента старше 18 лет). Среди опрошенных получателей

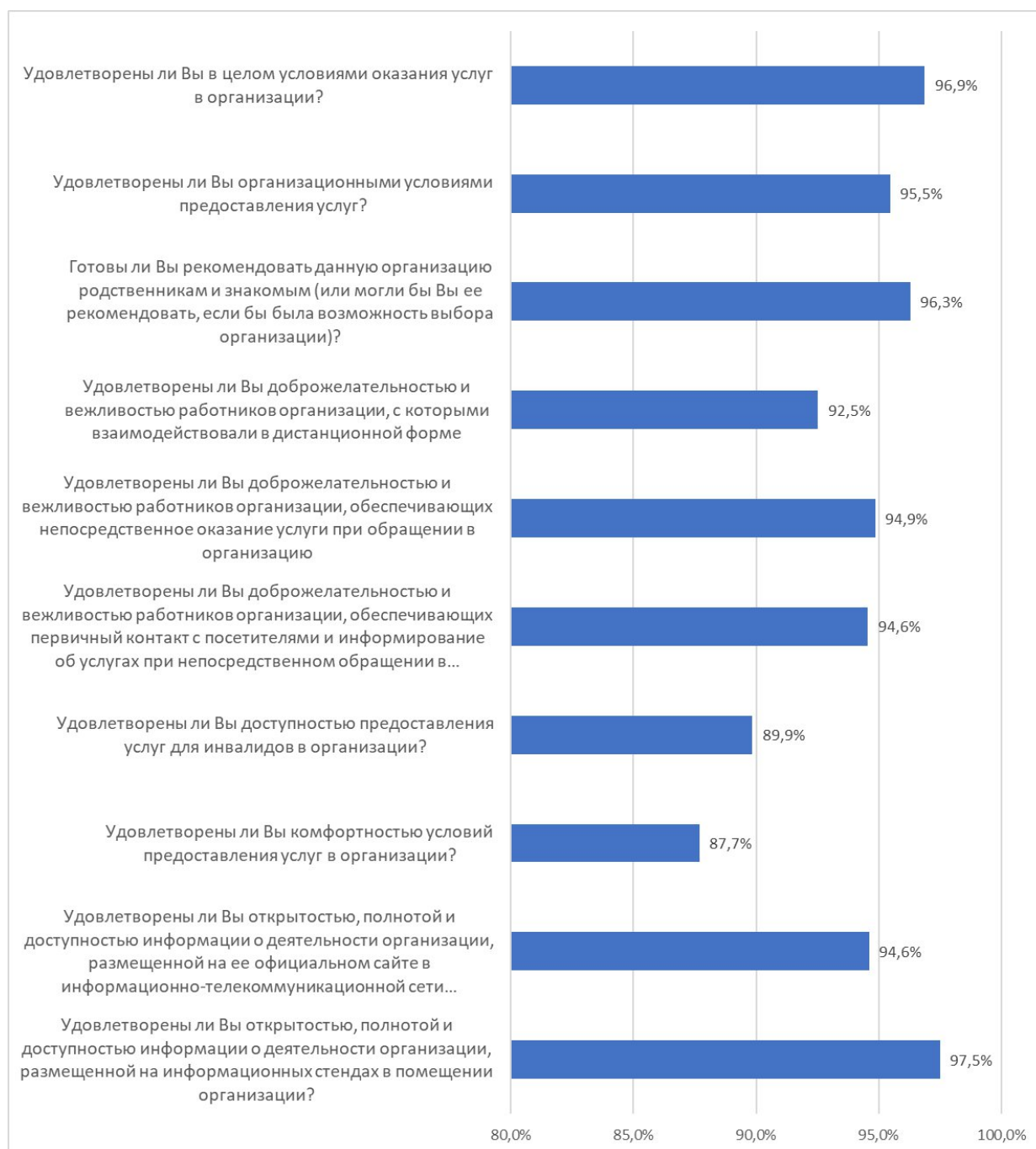
услуг мужчины составляют 15%, женщины – 85%. Средний возраст респондента составил 34 лет.

Результаты анкетирования показывают (Рисунок 3), что наибольшее число получателей услуг как средство получения информации используют сайт организации, в наименьшей степени используют дистанционные способы обратной связи.



**Рис.3. Средства получения информации об организации.**

Обобщенные результаты анкетирования отображены на рисунке 4.



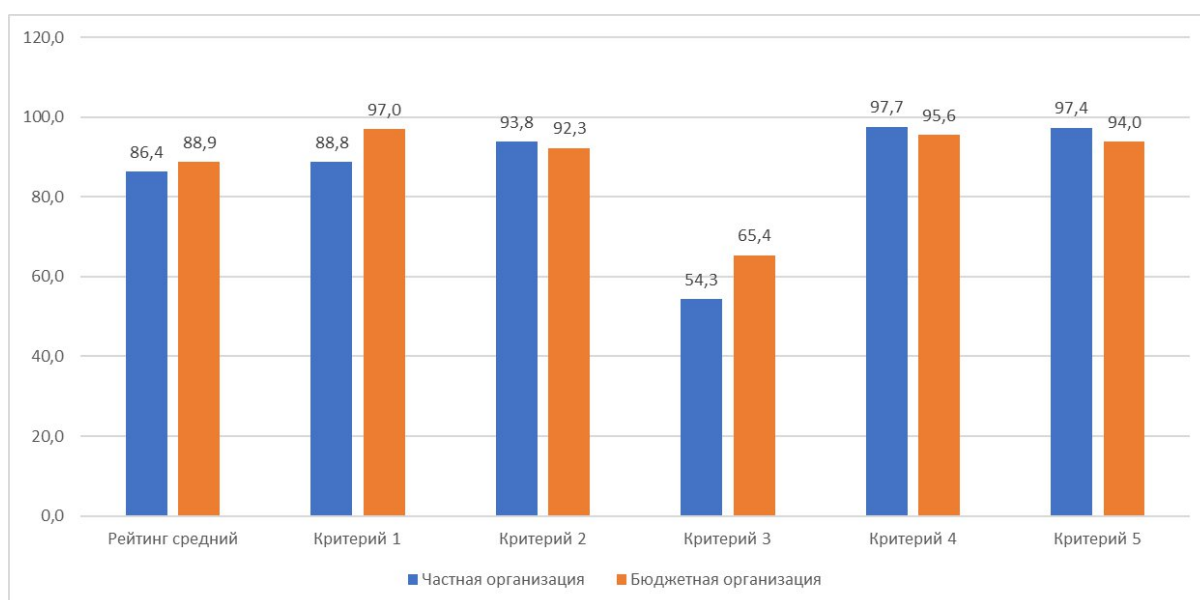
**Рис. 4. Результаты анкетирования получателей услуг.**

Как показывают результаты исследования, по большинству показателей удовлетворённость получателей услуг находится на уровнях выше 90%. Респонденты наименее удовлетворены доступностью предоставления услуг для инвалидов (89,9%) и комфортностью условий предоставления услуг (87,7%). Наибольшее значение получили показатели удовлетворенности открытостью, полнотой и доступностью информации о

деятельности организации, размещенной на информационных стендах в помещении организации (94,9%), а также доброжелательностью и вежливостью работников организации, обеспечивающих непосредственное оказание услуги (97,5%).

Для получения более детальных результатов применен кластерный подход с формированием групп организаций, построенных по форме собственности организации, и форме доступности организации. Результаты кластерного анализа позволили сформировать следующие выводы:

Визуализация данных (Рисунок 5) показывает преимущество бюджетных организаций по общему показателю и по двум критериям - «Открытость и доступность информации об организации социальной сферы (Критерий 1)», комфортность условий предоставления услуг (Критерий 2). Преимущество частных организаций наблюдается по критериям - «доброжелательность, вежливость работников организации социальной сферы (Критерий 4)» и «удовлетворенность условиями оказания услуг (Критерий 5).



**Рис.5. Профиль средних значений критериев независимой оценки качества частных и бюджетных учреждений.**



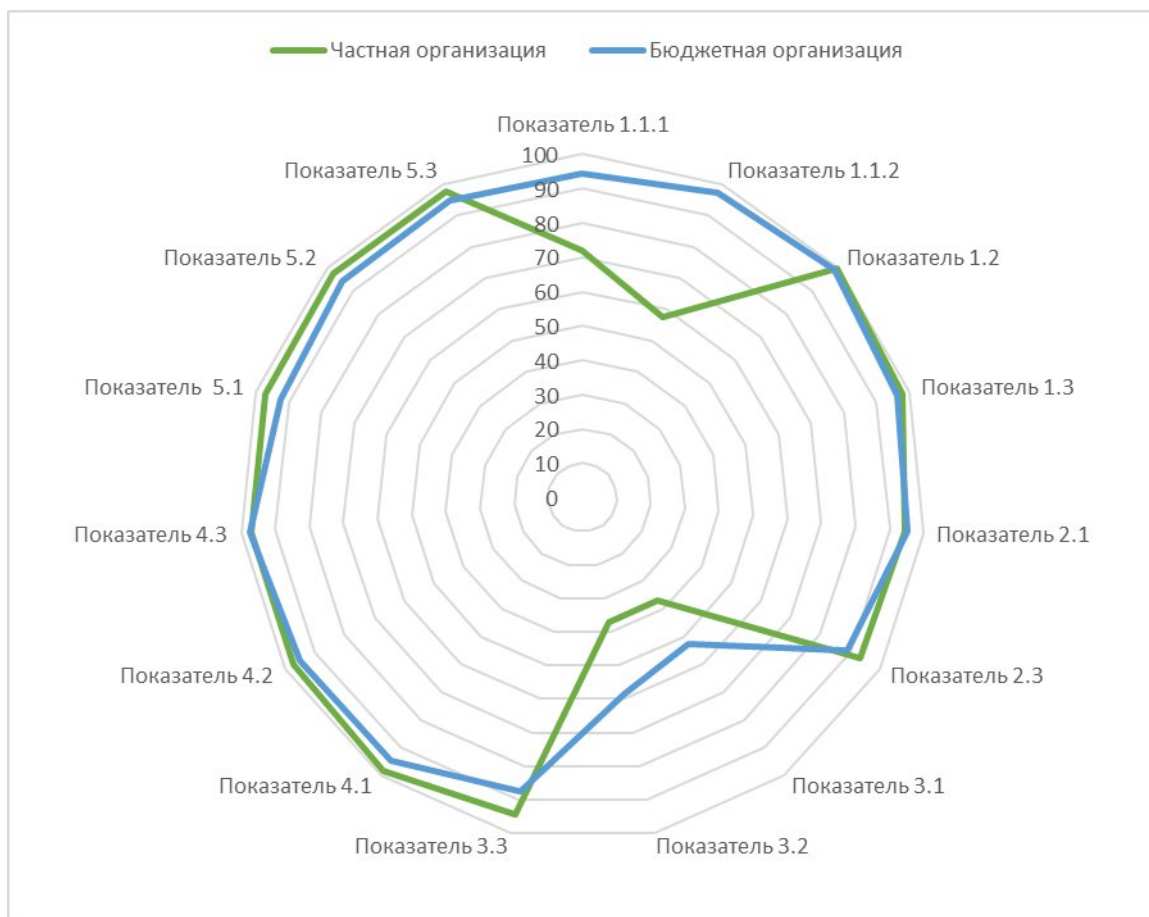
Построенные группы по форме собственности организации в сопоставлении со средними значениями показателей показывают:

– умеренная дифференциация с преимуществом бюджетных организаций в части удовлетворенности обеспечения в организации комфортных условий предоставления услуг (Показатель 2.1)

– умеренная дифференциация с преимуществом частных организаций отмечается по показателям «Доля получателей услуг, которые готовы рекомендовать организацию социальной сферы родственникам и знакомым» (Показатель 5.1), «Доля получателей услуг, удовлетворенных организационными условиями предоставления услуг» (Показатель 5.2).

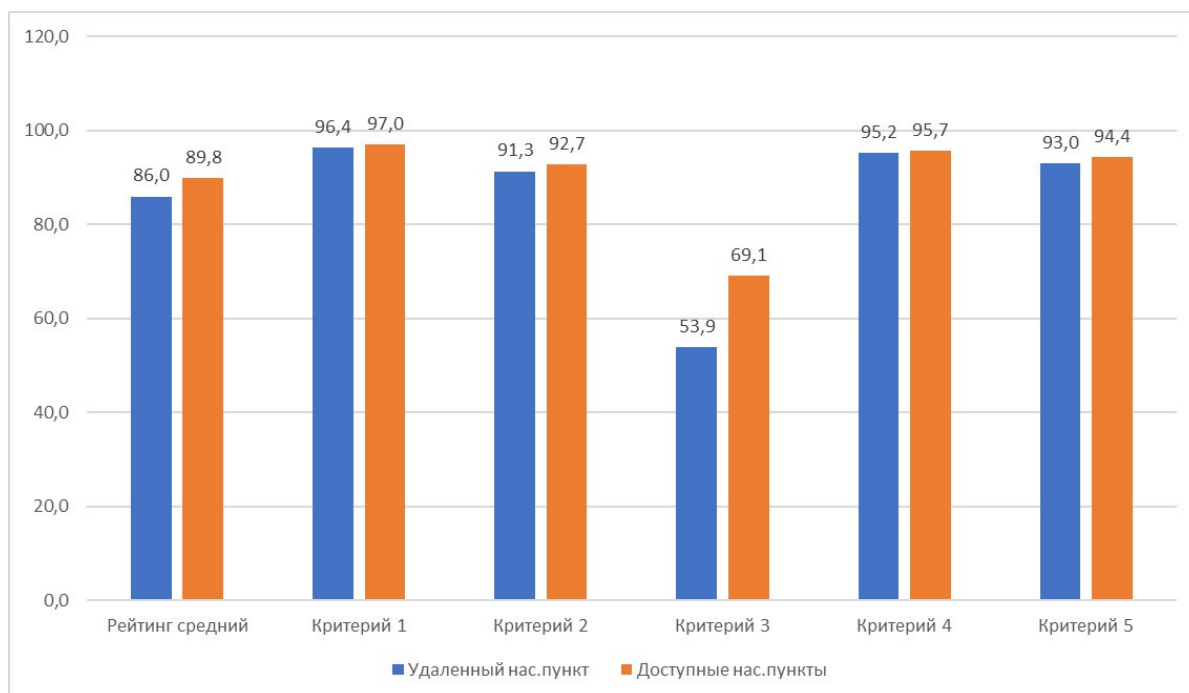
– отставании частных образовательных организаций по показателям: «Оборудование территории, прилегающей к зданиям организации, и помещений с учетом доступности для инвалидов (Показатель 3.1)», «Обеспечение в организации условий доступности, позволяющих инвалидам получать услуги наравне с другими (показатель 3.2)», «Соответствие информации о деятельности организации социальной сферы, размещенной на информационных стендах в помещении организации социальной сферы, ее содержанию и порядку (форме), установленным нормативными правовыми актами (Показатель 1.1.1)» и «Соответствие информации о деятельности организации социальной сферы, размещенной на официальном сайте организации социальной сферы, ее содержанию и порядку (форме), установленным нормативными правовыми актами (Показатель 1.1.2 )»

Анализ указанных выше показателей представлен в виде профилей в сопоставлении со средними значениями показателей (Рисунок 6).



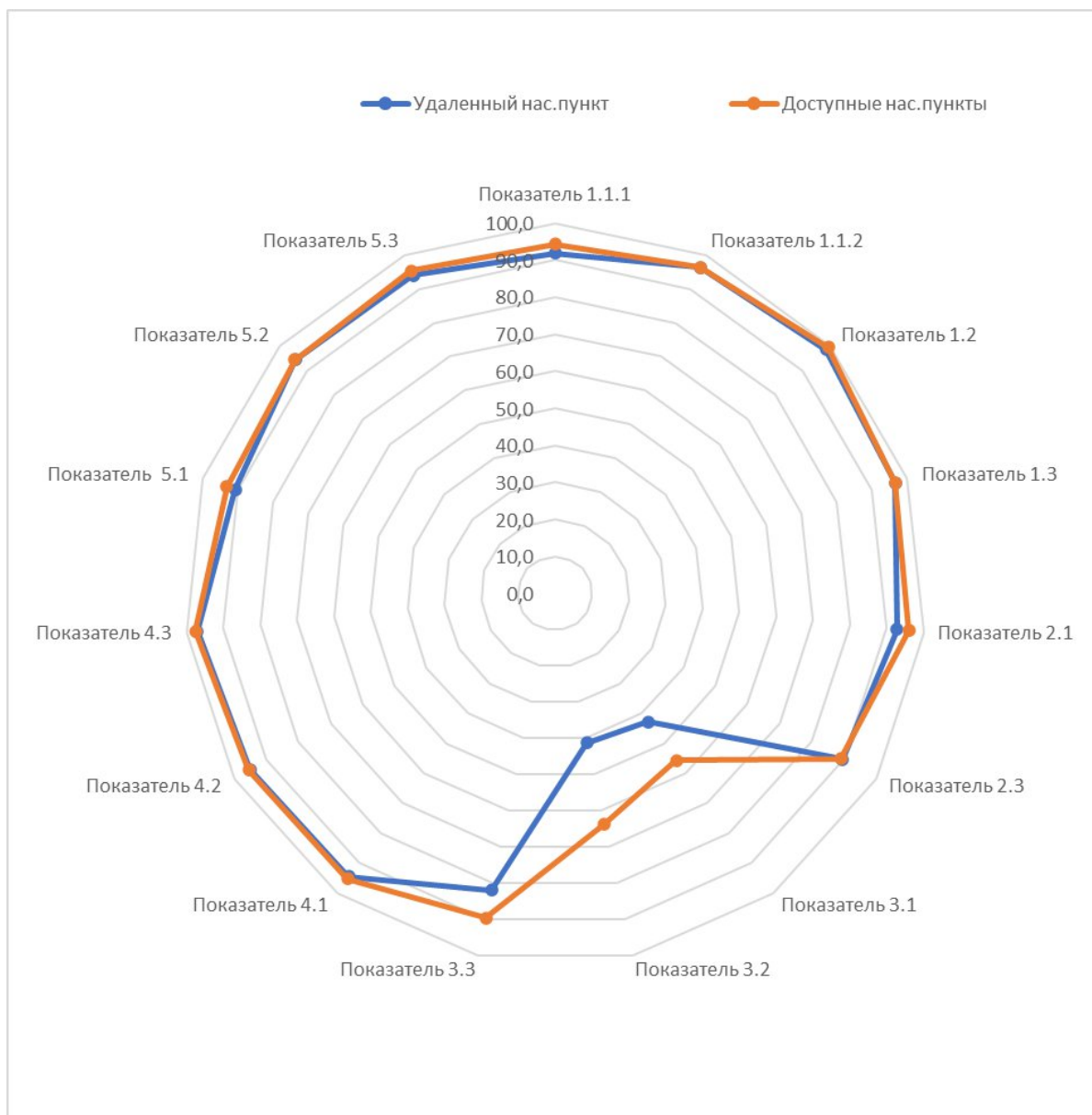
**Рис.6. Профиль средних значений показателей независимой оценки качества частных и бюджетных учреждений.**

Сравнительный анализ значений критериев организаций, расположенных в удаленных населенных пунктах и находящихся на территориях с доступной транспортной инфраструктурой, показывает незначительное отклонение по всем критериям, кроме критерия 3 – «Доступность услуг для инвалидов», по которому имеется различие в 15,2 процентных пункта с преимуществом организаций, расположенных на территориях с доступной транспортной инфраструктурой.



**Рис. 9. Значения критериев организаций, расположенных в удаленных населенных пунктах и находящихся на территориях с доступной транспортной инфраструктурой.**

Детализация по показателям (Рисунок 10) показывает значительное преимущество организаций, расположенных находящихся на территориях с доступной транспортной инфраструктурой по показателям: «Оборудование помещений организации социальной сферы и прилегающей к ней территории с учетом доступности для инвалидов» (Показатель 3.1) и «Обеспечение в организации социальной сферы условий доступности, позволяющих инвалидам получать услуги наравне с другими» (Показатель 3.2). Незначительное расхождение наблюдается по показателю 3.3 «Доля получателей услуг, удовлетворенных доступностью услуг для инвалидов».



**Рис.10. Значения показателей организаций, расположенных в удаленных населенных пунктах и находящихся на территориях с доступной транспортной инфраструктурой.**

С целью визуализации более полной картины по общей совокупности организаций, на диаграмме (Рисунок 11) представлены средние значения некоторых составляющих показателей, наличие которых в образовательных организациях непосредственно влияет на качество оказания услуг.



**Рис.11. Средние значения составляющих показателей, наличие которых непосредственно влияет на качество оказания услуг.**

Наименьшее количество баллов отмечено по следующим индикаторам:

- возможность предоставления инвалидам по слуху (слуху и зрению) услуг сурдопереводчика (тифлосурдопереводчика). Доступно у 16% организаций.

- наличие сменных кресел-колясок. Доступно у 28% организаций.

- наличие выделенных стоянок для автотранспортных средств инвалидов. Доступно у 40% организаций.

Наибольшее значение отмечено по следующим индикаторам:

- Наличие и доступность питьевой воды. Доступно у 97% организаций.

- Наличие альтернативной версии официального сайта организации для инвалидов по зрению. Доступно у 98% организаций.

- Санитарное состояние помещений организации. Доступно у 100% организаций.

- Наличие и доступность санитарно-гигиенических помещений. Доступно у 100%.

Наибольшее количество баллов набрали следующие образовательные организации:

Зеленая зона (100-90 баллов):

1. Лангепасское городское муниципальное автономное общеобразовательное учреждение "Гимназия №6" (г. Лангепас) - 99.26 баллов
2. Муниципальное бюджетное общеобразовательное учреждение «Школа развития № 24» (г. Нефтеюганск) - 98.8 баллов.

- Муниципальное бюджетное общеобразовательное учреждение "Центр образования № 7 имени Дунина-Горкавича Александра Александровича" (Ханты-Мансийск г.) - 98.68 баллов.

Наименьшее количество баллов набрали следующие образовательные организации:

Зеленая зона (61 - 80 баллов).

- Муниципальное казенное общеобразовательное учреждение Ханты-Мансийского района "Средняя общеобразовательная школа с. Кышик" (с. Кышик, Ханты-Мансийский район) - 71.74 баллов.
- Муниципальное бюджетное общеобразовательное учреждение "Ляминская средняя общеобразовательная школа" (д. Лямина, Сургутский район) - 71.64 балла.
- Муниципальное автономное общеобразовательное учреждение "Приполярная средняя общеобразовательная школа" (п. Приполярный, Березовский район) – 69.5 баллов.

## **5. Предварительные рекомендации по результатам независимой оценки качества условий осуществления образовательной деятельности организаций, осуществляющих образовательную деятельность на территории Ханты-Мансийского автономного округа – Югры**

– Проведение работы по сохранению высоких показателей качества условий осуществления образовательной деятельности, включая анализ условий осуществления образовательной деятельности, по которым не достигнуты максимальные баллы, и выявление причин недостижения, принятие мер по их устранению.

– Обеспечить модернизацию (доработку) официальных сайтов образовательных организаций в соответствии с требованиями к структуре официального сайта и формату представления информации, установленными Федеральной службой по надзору в сфере образования и науки, в части документов, самостоятельно разрабатываемых и утверждаемых образовательной организацией, подписанных простой электронной подписью в соответствии с Федеральным законом от 6 апреля 2011 г. № 63-ФЗ «Об электронной подписи»;

– обеспечить оборудование территории, прилегающей к зданиям организации, и помещений с учетом доступности для инвалидов, в особенности: наличие выделенных стоянок для автотранспортных средств инвалидов, наличие специально оборудованных санитарно-гигиенических помещений в организации, наличие дублирования надписей, знаков и иной текстовой и графической информации знаками, выполненными рельефно-точечным шрифтом Брайля;

– рекомендовать использование мультимедийных стендов как средство наиболее эффективного размещения информации в помещении образовательной организации;

– рекомендовать провести обучение ответственных сотрудников за организацию работы по обеспечению доступности для инвалидов услуг



объектов, в том числе по формированию порядка и действий по оказанию ситуационной помощи маломобильным гражданам;

– рекомендовать регулярно проводить инструктаж персонала по вопросам, связанным с организацией и обеспечением доступности для инвалидов объектов и услуг;

– актуализировать внутренние регламенты образовательной организации по оказанию ситуационной помощи маломобильным гражданам и эвакуации при ЧС;

– рекомендовать руководителям организаций пройти курсы повышения квалификации по вопросам процедуры проведения независимой оценки качества оказания социальных услуг (общие подходы, обзор нормативов, инструменты, практика).

## Приложение 1

### Рейтинговый список организаций, осуществляющих образовательную деятельность на территории Ханты-Мансийского автономного округа – Югры в порядке убывания интегрального показателя

№	Нас.пункт	Район	Учреждение	Рейтинги общий	Критерий 1	Критерий 2	Критерий 3	Критерий 4	Критерий 5
1	Лангепас г.	Нижневартовский район	Лангепасское городское муниципальное автономное общеобразовательное учреждение "Гимназия №6"	99,26	100	99	99,1	99,2	99
2	Нефтеюганск г.		Муниципальное бюджетное общеобразовательное учреждение «Школа развития № 24»	98,8	100	99,7	96,1	99,2	99
3	Ханты-Мансийск г.		Муниципальное бюджетное общеобразовательное учреждение "Центр образования № 7 имени Дунина-Горкавича Александра Александровича"	98,68	99,7	99	97,3	98,6	98,8
4	Сингапай	Нефтеюганский район	Нефтеюганское районное муниципальное дошкольное образовательное бюджетное учреждение «Детский сад «Ручеек»	98,32	100	100	92	99,6	100
5	Белый Яр пгт.	Сургутский	Муниципальное бюджетное	98,24	97	99,7	95,8	100	98,7

		район	общеобразовательное учреждение "Белоярская средняя общеобразовательная школа № 3"						
6	Нижневартовск г.		Муниципальное бюджетное общеобразовательное учреждение "Лицей №2"	97,82	99,2	97,7	98,5	97,6	96,1
7	Нижнесортымск ий п.	Сургутский район	Муниципальное бюджетное дошкольное образовательное учреждение детский сад "Северное сияние"	97,46	99,6	97,7	93,7	98,4	97,9
8	Лянтор г.	Сургутский район	Муниципальное бюджетное общеобразовательное учреждение "Лянторская средняя общеобразовательная школа № 4"	97,4	100	99	89,3	99,2	99,5
9	Нефтеюганск г.		Муниципальное бюджетное общеобразовательное учреждение «Средняя общеобразовательная школа №9»	97,32	97,9	98,7	91,4	99,6	99
10	Сингапай	Нефтеюгански й район	Нефтеюганское районное муниципальное общеобразовательное бюджетное учреждение "Сингапайская средняя общеобразовательная школа"	97,3	99,6	98	92	98,2	98,7
11	Уньюган п.	Октябрьский район	Муниципальное бюджетное общеобразовательное учреждение «Уньюганская средняя общеобразовательная школа №2 имени Героя Социалистического Труда	97,12	99,6	98,7	92	97,6	97,7

			Альшеевского Михаила Ивановича»						
12	Нижневартовск г.		Муниципальное автономное дошкольное образовательное учреждение города Нижневартовска детский сад №5 "Мечта"	97,08	99,6	98	92	98,4	97,4
13	Барсово пгт.	Сургутский район	Автономная некоммерческая организация Центр дополнительного профессионального образования «Веста»	96,8	100	100	84	100	100
14	Лянтор г.	Сургутский район	Муниципальное бюджетное общеобразовательное учреждение "Лянторская средняя общеобразовательная школа № 6"	96,78	99,6	95	97,6	96,2	95,5
15	Югорск г.		Муниципальное бюджетное общеобразовательное учреждение "Гимназия"	96,74	98,1	99	87,7	99,4	99,5
16	Пойковский пгт.	Нефтеюганский район	Нефтеюганское районное муниципальное бюджетное дошкольное образовательное учреждение «Детский сад «Жемчужинка»	96,56	99,6	99	84,5	100	99,7
17	Солнечный п.	Сургутский район	Муниципальное бюджетное дошкольное образовательное учреждение детский сад "Аист"	96,54	99,6	97	91	97,8	97,3
18	Покачи г.		Муниципальное автономное общеобразовательное учреждение "Средняя общеобразовательная школа №2"	96,52	99,2	97,7	91,1	98,2	96,4
19	Нижневартовск г.		Муниципальное бюджетное общеобразовательное учреждение "Средняя школа №9 с углубленным	96,44	99,2	97	91,4	97,8	96,8

			изучением отдельных предметов"						
20	Сургут г.		Муниципальное бюджетное общеобразовательное учреждение средняя школа №9	96,44	98,8	97	91,7	97,2	97,5
21	Нефтеюганск г.		Муниципальное бюджетное общеобразовательное учреждение «Средняя общеобразовательная школа №5 «Многопрофильная»	96,36	100	99,7	83,9	99,2	99
22	Лангепас г.	Нижневартовский район	Лангепасское городское муниципальное автономное общеобразовательное учреждение "Средняя общеобразовательная школа №1"	96,32	99,6	97,7	90,7	97	96,6
23	Сорум п.	Белоярский район	Муниципальное автономное общеобразовательное учреждение Белоярского района «Средняя общеобразовательная школа п. Сорум»	96,26	100	99,7	82,4	99,4	99,8
24	Нижневартовск г.		Муниципальное бюджетное общеобразовательное учреждение «Средняя школа № 1 имени Алексея Владимировича Войналовича»	96,26	99,7	97,7	85,7	99,2	99
25	Лангепас г.	Нижневартовский район	Лангепасское городское муниципальное автономное общеобразовательное учреждение "Средняя общеобразовательная школа №4"	96,06	98,3	95,7	91,3	97,4	97,6
26	Салым	Нефтеюганский район	Нефтеюганское районное муниципальное дошкольное образовательное бюджетное	95,96	100	100	80	100	99,8

			учреждение «Центр развития ребёнка - детский сад «Улыбка»						
27	Нижнесортимский п.	Сургутский район	Муниципальное бюджетное дошкольное образовательное учреждение детский сад "Снежинка"	95,88	99,7	100	80	100	99,7
28	Салым	Нефтеюганский район	Нефтеюганское районное муниципальное общеобразовательное бюджетное учреждение "Салымская средняя общеобразовательная школа № 2"	95,82	98,1	99,7	83,3	99,2	98,8
29	Нижневартовск г.		Муниципальное бюджетное общеобразовательное учреждение "Средняя школа №11"	95,54	100	99	79,4	99,6	99,7
30	Пойковский пгт.	Нефтеюганский район	Нефтеюганское районное муниципальное бюджетное дошкольное образовательное учреждение «Детский сад «В гостях у сказки»	95,5	100	97,7	81,5	99	99,3
31	Югорск г.		Муниципальное бюджетное общеобразовательное учреждение "Лицей им. Г.Ф. Атякшева"	95,46	96,9	94,7	97,3	95,6	92,8
32	Лянтор г.	Сургутский район	Муниципальное автономное общеобразовательное учреждение "Лянторская средняя общеобразовательная школа № 7"	95,42	99,6	99	82,3	98,2	98
33	Нижневартовск г.		Муниципальное автономное дошкольное образовательное учреждение города Нижневартовска детский сад №41	95,34	100	99	77,7	100	100

			"Росинка"						
34	Казым с.	Белоярский район	Муниципальное автономное общеобразовательное учреждение Белоярского района «Средняя общеобразовательная школа с. Казым»	95,32	97,5	98	83,3	99,6	98,2
35	Сургут г.		Муниципальное бюджетное общеобразовательное учреждение средняя общеобразовательная школа №15	95,3	99,6	99	79,7	99,4	98,8
36	Нижнесортимский п.	Сургутский район	Муниципальное бюджетное общеобразовательное учреждение "Нижнесортимская средняя общеобразовательная школа"	95,24	99,2	97	86	97,2	96,8
37	Нижнесортимский п.	Сургутский район	Муниципальное бюджетное дошкольное образовательное учреждение детский сад "Радуга"	95,24	99,7	99	79,6	99,2	98,7
38	Новоаганск пгт.	Нижневартовский район	муниципальное бюджетное дошкольное образовательное учреждение "Новоаганский детский сад присмотра и оздоровления «Солнышко»	95,2	100	98	78	100	100
39	Солнечный п.	Сургутский район	Муниципальное бюджетное общеобразовательное учреждение "Солнечная средняя общеобразовательная школа № 1"	95,12	97,6	92,7	97,9	94,8	92,6
40	Нижневартовск г.		Муниципальное бюджетное общеобразовательное учреждение "Средняя школа №14"	95,08	99,2	96	89	95	96,2

41	Нижневартовск г.		Муниципальное бюджетное общеобразовательное учреждение "Средняя школа №25"	95,08	100	100	75,9	100	99,5
42	Каркатеевы п.	Нефтеюганский район	Нефтеюганское районное муниципальное дошкольное образовательное бюджетное учреждение «Детский сад «Буратино»	94,92	100	100	77	99,2	98,4
43	Нижневартовск г.		Муниципальное бюджетное общеобразовательное учреждение "Средняя школа №3"	94,82	99,2	95	89	96,6	94,3
44	Нижневартовск г.		Муниципальное бюджетное общеобразовательное учреждение "Средняя школа №32"	94,58	98,4	93,7	91,4	95,2	94,2
45	Ханты-Мансийск г.		Муниципальное бюджетное общеобразовательное учреждение "Средняя общеобразовательная школа № 4"	94,58	98,1	95	87,2	96	96,6
46	Нижневартовск г.		Муниципальное бюджетное общеобразовательное учреждение "Средняя школа №2 - многопрофильная имени заслуженного строителя российской федерации Евгения Ивановича Куропаткина"	94,54	100	99	74	100	99,7
47	Пойковский пгт.	Нефтеюганский район	Нефтеюганское районное муниципальное дошкольное образовательное бюджетное учреждение «Центр развития ребенка - Детский сад «Родничок» пгт. Пойковский	94,52	97,6	92,7	87,4	99,6	95,3



48	Белоярский г.	Белоярский район	Муниципальное автономное общеобразовательное учреждение Белоярского района «Средняя общеобразовательная школа № 4 г. Белоярский»	94,5	99,2	97	84	97,2	95,1
49	Лангепас г.	Нижневартовский район	Лангепасское городское муниципальное автономное общеобразовательное учреждение "Средняя общеобразовательная школа №3"	94,42	98,4	92	97,6	92,8	91,3
50	Сургут г.		Муниципальное бюджетное общеобразовательное учреждение средняя общеобразовательная школа №10 с углубленным изучением отдельных предметов	94,42	98	94	84,2	98,6	97,3
51	Покачи г.		Муниципальное автономное общеобразовательное учреждение "Средняя общеобразовательная школа №1"	94,34	98,6	96	83,9	97	96,2
52	Белоярский г.	Белоярский район	Муниципальное автономное общеобразовательное учреждение Белоярского района «Средняя общеобразовательная школа № 1 г. Белоярский»	94,3	98,5	98,7	78	98,6	97,7
53	Нижневартовск г.		Муниципальное бюджетное общеобразовательное учреждение "Средняя школа №30 с углубленным изучением отдельных предметов"	94,3	99,2	97	81,1	97,2	97

54	Луговской п.	Ханты-Мансийский район	муниципальное казённое дошкольное образовательное учреждение Ханты-Мансийского района "Детский сад " Голубок "п.Луговской"	94,26	98,9	98	78	98,4	98
55	Куть-Ях	Нефтеюганский район	Нефтеюганское районное муниципальное общеобразовательное бюджетное учреждение "Куть-Яхская средняя общеобразовательная школа"	94,22	99,2	98	80	96,2	97,7
56	Нижневартовск г.		Муниципальное бюджетное общеобразовательное учреждение "Средняя школа №6"	94,2	99,4	99	74	99,6	99
57	Нижневартовск г.		Муниципальное бюджетное общеобразовательное учреждение "Средняя школа №12"	94,2	100	100	71	100	100
58	Нижневартовск г.		Муниципальное бюджетное общеобразовательное учреждение "Средняя школа №40"	94,2	99,6	97	81,2	96,8	96,4
59	Нижневартовск г.		Муниципальное бюджетное общеобразовательное учреждение "Средняя школа №8"	94,12	98,1	93	92	95,2	92,3
60	Нефтеюганск г.		Муниципальное бюджетное общеобразовательное учреждение «Средняя общеобразовательная школа №8»	94,02	94,1	96,7	81,4	99,4	98,5
61	Лангепас г.	Нижневартовский район	Лангепасское городское муниципальное автономное общеобразовательное	94	98,4	92,7	91,9	93,8	93,2

			учреждение "Средняя общеобразовательная школа №2"						
62	Урай г.		Муниципальное бюджетное общеобразовательное учреждение средняя общеобразовательная школа с углубленным изучением отдельных предметов №6	93,96	97,7	96	84,5	96,8	94,8
63	Ханты-Мансийск г.		Муниципальное бюджетное общеобразовательное учреждение "Средняя общеобразовательная школа № 2"	93,84	100	96	78,2	98,2	96,8
64	Ханты-Мансийск г.		Муниципальное бюджетное общеобразовательное учреждение "Средняя общеобразовательная школа № 6 имени Сирина Николая Ивановича"	93,84	99,2	94,7	84,2	95,8	95,3
65	Ханты-Мансийск г.		Муниципальное бюджетное общеобразовательное учреждение "Средняя общеобразовательная школа № 8"	93,76	98,9	95,7	82,9	95,6	95,7
66	Ханты-Мансийск г.		Муниципальное бюджетное общеобразовательное учреждение "Гимназия № 1"	93,7	97,3	93	90,8	95	92,4
67	Нижневартовск г.		Муниципальное бюджетное общеобразовательное учреждение "Гимназия №2"	93,66	96,4	90	97,3	92,4	92,2
68	Нижневартовск		Муниципальное бюджетное	93,5	99,2	95	77,1	98	98,2

	г.		общеобразовательное учреждение "Средняя школа №29"						
69	Нижневартовск г.		Муниципальное бюджетное общеобразовательное учреждение "Гимназия №1"	93,5	98,8	96	78,5	97,8	96,4
70	Покачи г.		Муниципальное автономное общеобразовательное учреждение "Средняя общеобразовательная школа №4"	93,5	98,5	96,7	86,9	92,4	93
71	Нефтеюганск г.		Муниципальное бюджетное общеобразовательное учреждение «Средняя общеобразовательная кадетская школа №4»	93,44	99,2	91,7	88,1	95,8	92,4
72	Пойковский пгт.	Нефтеюгански й район	Нефтеюганское районное муниципальное дошкольное образовательное бюджетное учреждение «Центр развития ребенка - Детский сад «Теремок» пгт. Пойковский	93,34	100	99,7	68,3	99,2	99,5
73	Сургут г.		Муниципальное бюджетное общеобразовательное учреждение школа «Перспектива»	93,14	98,4	95	80,9	95,8	95,6
74	Юганская Обь п.	Нефтеюгански й район	Нефтеюганское районное муниципальное общеобразовательное бюджетное учреждение "Обь-Юганская средняя общеобразовательная школа"	93,1	96,9	97,7	78	98,8	94,1
75	Барсово пгт.	Сургутский район	Муниципальное бюджетное общеобразовательное учреждение "Барсовская средняя общеобразовательная	92,82	92,2	95	86,2	96,4	94,3

			школа № 1"						
76	Салым	Нефтеюганский район	Нефтеюганское районное муниципальное общеобразовательное бюджетное учреждение "Салымская средняя школа №1"	92,8	97,7	97,7	80	92,6	96
77	Радужный г.		Муниципальное бюджетное общеобразовательное учреждение «Средняя общеобразовательная школа № 2»	92,7	97,8	92	93,1	90,4	90,2
78	Андра пгт.	Октябрьский район	Муниципальное бюджетное общеобразовательное учреждение «Андринская средняя общеобразовательная школа»	92,64	98,5	93,7	83	95,6	92,4
79	Ханты-Мансийск г.		Муниципальное бюджетное общеобразовательное учреждение "Средняя общеобразовательная школа № 1 имени Созонова Юрия Георгиевна"	92,64	98,4	92,7	84,5	94,8	92,8
80	Сургут г.		Муниципальное бюджетное общеобразовательное учреждение средняя общеобразовательная школа №6	92,5	100	100	62,9	99,6	100
81	Нижневартовск г.		Муниципальное бюджетное общеобразовательное учреждение "Средняя школа № 21 имени Валентина Овсянникова-Заярского"	92,46	97,2	91,7	90,5	94,6	88,3
82	Сургут г.		Муниципальное бюджетное общеобразовательное учреждение средняя	92,46	96,8	84,7	98,5	93,6	88,7

			общеобразовательная школа №18 имени Виталия Яковлевича Алексева						
83	Лыхма п.	Белоярский район	Муниципальное автономное общеобразовательное учреждение Белоярского района «Средняя общеобразовательная школа п. Лыхма»	92,42	98,8	93	86	94,4	89,9
84	Лангепас г.	Нижневартовс кий район	Лангепасское городское муниципальное автономное общеобразовательное учреждение "Средняя общеобразовательная школа №5"	92,34	98,4	91,7	85,3	94	92,3
85	Когалым г.		Муниципальное автономное общеобразовательное учреждение «Средняя общеобразовательная школа №1» города Когалыма	92,28	99,4	99	64,8	99	99,2
86	Урай г.		Муниципальное бюджетное общеобразовательное учреждение средняя общеобразовательная школа № 5	92,28	97,4	93	84,2	93,6	93,2
87	Белый Яр пгт.	Сургутский район	Муниципальное автономное общеобразовательное учреждение "Белоярская средняя общеобразовательная школа № 1"	92,24	99,6	98	67,7	98,2	97,7
88	Когалым г.		Муниципальное автономное общеобразовательное учреждение «Средняя общеобразовательная школа №3» города Когалыма	92,2	97,3	93,7	84,5	93,4	92,1
89	Нижневартовск		Муниципальное бюджетное	92,2	98,7	96,7	69	99,2	97,4

	г.		общеобразовательное учреждение "Средняя школа №10"						
90	Сургут г.		Муниципальное бюджетное общеобразовательное учреждение средняя общеобразовательная школа №5	92,16	98,8	94,7	78,2	94,6	94,5
91	Нижневартовск г.		Муниципальное бюджетное общеобразовательное учреждение "Средняя школа №7"	92,14	99,2	94,7	76,8	96,4	93,6
92	Нижневартовск г.		Муниципальное бюджетное общеобразовательное учреждение "Средняя школа № 15 имени сержанта Игоря Александровича Василенко"	92,14	99,2	96	75	95,6	94,9
93	Сургут г.		Муниципальное бюджетное общеобразовательное учреждение лицей имени генерал-майора Хисматулина Василия Ивановича	92,08	97,3	92	84	94,4	92,7
94	Нижневартовск г.		Муниципальное бюджетное общеобразовательное учреждение "Средняя школа №22"	92,04	99,6	97,7	66,8	97,6	98,5
95	Сургут г.		Муниципальное бюджетное общеобразовательное учреждение средняя общеобразовательная школа №29	91,92	100	99,7	59,9	100	100
96	Нижневартовск г.		Муниципальное бюджетное общеобразовательное учреждение "Средняя школа №13"	91,86	98,4	94,7	77,9	93,4	94,9
97	Нижневартовск		Муниципальное бюджетное	91,86	98	89,7	89,6	92,2	89,8

	г.		общеобразовательное учреждение "Средняя школа №42"						
98	Радужный г.		Муниципальное бюджетное общеобразовательное учреждение «Средняя общеобразовательная школа № 6»	91,86	98	92	85	92	92,3
99	Нижневартовск г.		Муниципальное бюджетное общеобразовательное учреждение "Средняя школа №17"	91,8	98,8	96,7	71,1	97	95,4
100	Новоаганск пгт.	Нижневартовс кий район	муниципальное бюджетное дошкольное образовательное учреждение "Новоаганский детский сад комбинированного вида «Снежинка»	91,7	98,8	96,7	66	98	99
101	Сургут г.		Муниципальное бюджетное общеобразовательное учреждение средняя общеобразовательная школа №1	91,7	99,6	97	66,8	97,8	97,3
102	Сургут г.		Муниципальное бюджетное общеобразовательное учреждение средняя общеобразовательная школа №25	91,7	100	99,7	58,8	100	100
103	Пойковский пгт.	Нефтеюгански й район	Нефтеюганское районное муниципальное дошкольное образовательное бюджетное учреждение «Детский сад «Солнышко» пгт.Пойковский	91,48	99,6	96	64	99,2	98,6
104	Пойковский пгт.	Нефтеюгански й район	Муниципальное общеобразовательное бюджетное учреждение "Средняя общеобразовательная школа №4"	91,44	98,8	92	81,8	92,2	92,4



			пгт.Пйокровский						
105	Сургут г.		Муниципальное бюджетное общеобразовательное учреждение начальная школа «Прогимназия»	91,42	97,6	94	71,9	97	96,6
106	Федоровский пгт.	Сургутский район	Муниципальное бюджетное дошкольное образовательное учреждение детский сад "Умка"	91,32	99,6	97	65,1	98,4	96,5
107	Барсово пгт.	Сургутский район	Муниципальное бюджетное дошкольное образовательное учреждение детский сад "Рябинка" (п.г.т.Барсово)	91,28	94,3	96,7	72	97,6	95,8
108	Когалым г.		Муниципальное автономное общеобразовательное учреждение «Средняя общеобразовательная школа №5» города Когалыма	91,26	97,7	89,7	90,1	90	88,8
109	Сургут г.		Муниципальное бюджетное общеобразовательное учреждение гимназия «Лаборатория Салахова»	91,22	98	92	76,4	95,8	93,9
110	Излучинск пгт.	Нижневартовский район	муниципальное бюджетное дошкольное образовательное учреждение "Излучинский детский сад комбинированного вида«Сказка»	91,2	98,9	95,7	65,6	97,8	98
111	Нефтеюганск г.		Муниципальное бюджетное общеобразовательное учреждение «Начальная школа №15»	91,06	99,7	99	57,9	99,2	99,5
112	Красноленинский п.	Ханты-Мансийский	Муниципальное казенное общеобразовательное учреждение Ханты-	91,06	97,6	97	66	98	96,7

		район	Мансийского района «Средняя общеобразовательная школа п. Красноленинский»						
113	Белоярский г.	Белоярский район	Муниципальное автономное общеобразовательное учреждение Белоярского района «Средняя общеобразовательная школа № 3 г. Белоярский»	91,04	98,4	95,7	69,9	96	95,2
114	Пойковский пгт.	Нефтеюганский район	Муниципальное общеобразовательное бюджетное учреждение "Средняя общеобразовательная школа №1" пгт. Пойковский	91	98,8	96,7	67,5	96,4	95,6
115	Сургут г.		Муниципальное бюджетное общеобразовательное учреждение начальная школа №30	91	98	92,7	70,5	97,2	96,6
116	Нефтеюганск г.		Муниципальное бюджетное общеобразовательное учреждение «Средняя общеобразовательная школа №3 имени Ивасенко Анатолия Антоновича»	90,98	96,5	91,7	81,2	93,6	91,9
117	Цингалы с.	Ханты-Мансийский район	Муниципальное казенное общеобразовательное учреждение Ханты-Мансийского района "Средняя общеобразовательная школа с.Цингалы"	90,94	97,6	97,7	68	92,4	99
118	Белоярский г.	Белоярский район	Муниципальное автономное общеобразовательное учреждение Белоярского района «Средняя	90,92	97,6	94	75,3	93,4	94,3

			общеобразовательная школа № 2 г. Белоярский»						
119	Нижневартовск г.		Муниципальное бюджетное общеобразовательное учреждение "средняя школа №34"	90,9	98	91	82,4	94	89,1
120	Сургут г.		Муниципальное бюджетное общеобразовательное учреждение средняя общеобразовательная школа №46 с углубленным изучением отдельных предметов	90,86	99,2	96	65,6	97,4	96,1
121	Пойковский пгт.	Нефтеюганский район	Нефтеюганское районное муниципальное дошкольное образовательное бюджетное учреждение «Детский сад «Лесовичок»	90,84	100	97,7	64	96	96,5
122	Лянтор г.	Сургутский район	Муниципальное бюджетное общеобразовательное учреждение "Лянторская средняя общеобразовательная школа № 3"	90,82	99,2	94,7	68,3	96,4	95,5
123	Федоровский пгт.	Сургутский район	Муниципальное бюджетное дошкольное образовательное учреждение детский сад "Белочка"	90,78	99,6	96	64,2	97,4	96,7
124	Кирпичный п.	Ханты-Мансийский район	Муниципальное казенное общеобразовательное учреждение Ханты-Мансийского района "Средняя общеобразовательная школа имени Юрия Юрьевича Ахметшина п.Кирпичный"	90,74	99,1	97	60	97,6	100
125	Лянтор г.	Сургутский	Муниципальное бюджетное	90,62	99,2	95,7	66,8	96,6	94,8

		район	общеобразовательное учреждение "Лянторская средняя общеобразовательная школа № 5"						
126	Белый Яр пгт.	Сургутский район	Муниципальное бюджетное дошкольное образовательное учреждение центр развития ребенка - детский сад "Соловушка"	90,62	96,6	98,7	60,9	99	97,9
127	Радужный г.		Муниципальное бюджетное общеобразовательное учреждение "Средняя общеобразовательная школа № 8"	90,52	97,6	93	77,6	93	91,4
128	Шеркалы с.	Октябрьский район	Муниципальное бюджетное общеобразовательное учреждение «Шеркальская средняя общеобразовательная школа»	90,5	99,2	96,7	58	100	98,6
129	Югорск г.		Муниципальное бюджетное общеобразовательное учреждение "Средняя общеобразовательная школа № 2"	90,5	98	91,7	79,3	92,6	90,9
130	Сургут г.		Муниципальное бюджетное вечернее (сменное) общеобразовательное учреждение открытая (сменная) общеобразовательная школа №1	90,38	100	99,7	54,6	98,6	99
131	Ханты- Мансийск г.		Муниципальное бюджетное общеобразовательное учреждение "Средняя общеобразовательная школа с	90,32	99,3	96,7	59,1	98	98,5

			углубленным изучением отдельных предметов № 3"						
132	Сургут г.		Муниципальное бюджетное общеобразовательное учреждение средняя общеобразовательная школа №4	90,2	100	99	54	99	99
133	Кедровый п.	Ханты-Мансийский район	Муниципальное казенное дошкольное образовательное учреждение Ханты-Мансийского района "Детский сад "Солнышко" п. Кедровый"	90,2	100	100	51	100	100
134	Алябьевский	Советский район	Муниципальное автономное дошкольное образовательное учреждение "Детский сад "Чебурашка" п. Алябьевский"	90,16	98,4	98	56	98,4	100
135	Сургут г.		Муниципальное бюджетное общеобразовательное учреждение средняя общеобразовательная школа №19	90,16	99,2	95,7	62,5	97,2	96,2
136	Каменное с.	Октябрьский район	Муниципальное бюджетное общеобразовательное учреждение «Каменная средняя общеобразовательная школа»	90,12	100	100	52	99,2	99,4
137	Радужный г.		Муниципальное бюджетное общеобразовательное учреждение «Средняя общеобразовательная школа №3»	90,1	99,6	97	62,6	95,4	95,9
138	Пойковский пгт.	Нефтеюганский район	Нефтеюганское районное муниципальное общеобразовательное бюджетное учреждение "Пойковская средняя	90,02	98	92,7	75,9	92,8	90,7

			общеобразовательная школа №2"						
139	Чеускино с.	Нефтеюганский район	Нефтеюганское районное муниципальное общеобразовательное бюджетное учреждение "Чеускинская средняя общеобразовательная школа"	90,02	96,9	98	58	98,4	98,8
140	Горноправдинск п.	Ханты-Мансийский район	Муниципальное бюджетное общеобразовательное учреждение Ханты-Мансийского района "Начальная общеобразовательная школа п. Горноправдинск"	89,98	97,8	95,7	68,1	93,8	94,5
141	Перегибное с.	Октябрьский район	Муниципальное бюджетное общеобразовательное учреждение «Перегибинская средняя общеобразовательная школа»	89,92	100	98,7	55,9	98,6	96,4
142	Нижневартовск г.		Муниципальное бюджетное общеобразовательное учреждение "Лицей"	89,84	98	97	58,8	98,2	97,2
143	Березово пгт	Березовский район	Муниципальное автономное дошкольное образовательное учреждение детский сад «Малышок»	89,82	99,6	87,7	66,1	98	97,7
144	Радужный г.		Муниципальное бюджетное общеобразовательное учреждение «Средняя общеобразовательная школа №5»-«Школа здоровья и развития»	89,8	97,6	91	74,3	93,6	92,5
145	Няксимволь с.	Березовский район	Муниципальное автономное общеобразовательное учреждение «Няксимвольская средняя	89,74	98,2	100	52	100	98,5

			общеобразовательная школа»						
146	Федоровский пгт.	Сургутский район	Муниципальное бюджетное дошкольное образовательное учреждение центр развития ребёнка - детский сад "Танюша"	89,7	100	99,7	49,8	100	99
147	Сургут г.		Муниципальное бюджетное общеобразовательное учреждение "Сургутская технологическая школа"	89,58	98	94	80,5	86	89,4
148	Урай г.		Муниципальное бюджетное общеобразовательное учреждение средняя общеобразовательная школа №4	89,46	98,2	94,7	60	98	96,4
149	Нефтеюганск г.		Муниципальное бюджетное общеобразовательное учреждение «Средняя общеобразовательная школа №2 имени Исаевой Антонины Ивановны»	89,42	99,2	98,7	51,4	99	98,8
150	Нижневартовск г.		Муниципальное бюджетное общеобразовательное учреждение "Средняя школа №5"	89,4	98,4	93	71,9	92,8	90,9
151	Горноправдинск п.	Ханты-Мансийский район	муниципальное казенное дошкольное образовательное учреждение Ханты – Мансийского района «Детский сад «Сказка» п. Горноправдинск»	89,32	99,1	97	52	99,2	99,3
152	Сургут г.		Муниципальное бюджетное дошкольное образовательное учреждение детский сад №44 «Сибирячок»	89,24	99	97,7	55,4	97,4	96,7
153	Ульт-Ягун п.	Сургутский район	Муниципальное бюджетное дошкольное образовательное учреждение детский сад	89,2	100	100	46	100	100

			"Мальвина"						
154	Игрим пгт.	Березовский район	Муниципальное бюджетное общеобразовательное учреждение Игримская средняя общеобразовательная школа имени героя Советского Союза Г.Е.Собянина	89,14	97,4	96	59,1	96,8	96,4
155	Батово с.	Ханты-Мансийский район	Муниципальное казенное общеобразовательное учреждение Ханты-Мансийского района "Средняя общеобразовательная школа с.Батово"	89,1	99,2	95	60	95,8	95,5
156	Белый Яр пгт.	Сургутский район	Муниципальное бюджетное дошкольное образовательное учреждение детский сад "Сибирячок"	89,08	95,8	96	60	97,8	95,8
157	Сургут г.		Муниципальное бюджетное общеобразовательное учреждение средняя общеобразовательная школа №20	89	97,2	89,7	76,4	92	89,7
158	Полноват с.	Белоярский район	Муниципальное автономное общеобразовательное учреждение Белоярского района «Средняя общеобразовательная школа им. И.Ф. Пермякова с. Полноват»	88,98	96,5	97	52	100	99,4
159	Пыть-Ях г.		Муниципальное автономное учреждение дополнительного образования «Центр детского творчества»	88,98	97,6	96,7	55,1	97,2	98,3
160	Верхнеказымский п.	Белоярский район	Муниципальное автономное общеобразовательное учреждение	88,84	99,4	96,7	58	95,8	94,3



			Белоярского района «Средняя общеобразовательная школа п. Верхнеказымский»						
161	Когалым г.		Муниципальное автономное общеобразовательное учреждение «Средняя общеобразовательная школа - сад №10» города Когалыма	88,76	98	95,7	62,4	95,2	92,5
162	Березово пгт	Березовский район	Муниципальное автономное общеобразовательное учреждение "Березовская начальная общеобразовательная школа"	88,74	97,6	90,7	68,4	95,6	91,4
163	Сургут г.		Муниципальное бюджетное общеобразовательное учреждение средняя общеобразовательная школа №22 имени Геннадия Федотовича Пономарева	88,74	98,8	94,7	62,2	94,8	93,2
164	Югорск г.		Муниципальное бюджетное общеобразовательное учреждение "Средняя общеобразовательная школа № 6"	88,74	95,6	85,7	89,3	87,8	85,3
165	Нефтеюганск г.		Муниципальное бюджетное общеобразовательное учреждение «Средняя общеобразовательная школа с углублённым изучением отдельных предметов №10»	88,68	93,8	89	75,6	93,2	91,8
166	Югорск г.		Муниципальное бюджетное общеобразовательное учреждение	88,68	98	76	85	93,4	91

			"Средняя общеобразовательная школа № 5"						
167	Солнечный п.	Сургутский район	Муниципальное бюджетное дошкольное образовательное учреждение детский сад "Белоснежка"	88,58	98,1	98	48,7	98,6	99,5
168	Ханты-Мансийск г.		Муниципальное бюджетное общеобразовательное учреждение "Средняя общеобразовательная школа № 5 имени Безноскова Ивана Захаровича"	88,58	95,7	88,7	76,7	92,6	89,2
169	Нефтеюганск г.		Муниципальное бюджетное общеобразовательное учреждение «Лицей №1»	88,42	99	97	51,7	98	96,4
170	Зеленоборск п.	Советский район	Муниципальное бюджетное общеобразовательное учреждение "Средняя общеобразовательная школа п. Зеленоборск"	88,36	95,4	92,7	79,1	88,4	86,2
171	Сургут г.		Частное общеобразовательное учреждение гимназия во имя Святителя Николая Чудотворца	88,34	97,6	91	72,9	90,8	89,4
172	Куть-Ях	Нефтеюганский район	Нефтеюганское районное муниципальное дошкольное образовательное бюджетное учреждение «Детский сад «Морошка»	88,18	99,7	100	43	98,8	99,4
173	Сургут г.		Муниципальное бюджетное общеобразовательное учреждение средняя общеобразовательная школа №3	88,02	98,8	97	49,5	97,6	97,2
174	Когалым г.		Муниципальное автономное	88	97,7	93,7	60,3	93,6	94,7

			общеобразовательное учреждение «Средняя общеобразовательная школа №6» города Когалыма						
175	Нижневартовск г.		Муниципальное бюджетное общеобразовательное учреждение "Средняя школа №31 с углубленным изучением предметов художественно- эстетического профиля"	87,9	99,2	97,7	47,5	97,8	97,3
176	Комсомольский п.	Октябрьский район	Муниципальное бюджетное общеобразовательное учреждение «Комсомольская основная общеобразовательная школа»	87,9	84,6	88,7	71,9	97,6	96,7
177	Хулимсунт д.	Березовский район	Муниципальное автономное общеобразова тельное учреждение "Хулимсунтская средняя общеобразовательная школа с кадетскими и мариинскими классами"	87,88	98,5	93,7	58	96,6	92,6
178	Урай г.		Муниципальное бюджетное общеобразовательное учреждение гимназия имени Анатолия Иосифовича Яковлева	87,84	96,4	89	75,9	91,2	86,7
179	Югорск г.		Частное общеобразовательное учреждение "Православная гимназия преподобного Сергия Радонежского"	87,76	93,3	94	60	97	94,5
180	Сургут г.		Муниципальное бюджетное общеобразовательное учреждение средняя школа №12	87,7	97,2	90	65,7	94,2	91,4

181	Нижние Нарыкары д.	Октябрьский район	Муниципальное бюджетное общеобразовательное учреждение «Нижненарыкарская средняя общеобразовательная школа»	87,68	95,2	100	44	99,2	100
182	Когалым г.		Муниципальное автономное общеобразовательное учреждение «Средняя общеобразовательная школа №8 с углубленным изучением отдельных предметов»	87,66	96,9	88,7	71,1	92,8	88,8
183	Нижневартовск г.		Муниципальное бюджетное общеобразовательное учреждение "Средняя школа №19"	87,66	97,2	89	72	91	89,1
184	Алябьевский	Советский район	Муниципальное бюджетное общеобразовательное учреждение "Алябьевская средняя общеобразовательная школа"	87,64	94,5	92,7	64,8	95,2	91
185	Сургут г.		Муниципальное бюджетное общеобразовательное учреждение Сургутский естественно-научный лицей	87,56	96,4	79	78,8	92,4	91,2
186	Горноправдинск п.	Ханты-Мансийский район	Муниципальное автономное дошкольное образовательное учреждение Ханты-Мансийского района "Детский сад "Березка" п. Горноправдинск"	87,5	98,8	97	47,8	96,8	97,1
187	Нягань г.	Октябрьский район	Муниципальное автономное общеобразовательное учреждение города Нягани «Гимназия»	87,38	94,4	83	76,2	92,4	90,9

188	Кедровый п.	Ханты-Мансийский район	Муниципальное казенное общеобразовательное учреждение Ханты-Мансийского района "Средняя общеобразовательная школа имени А.С. Макшанцева п. Кедровый"	87,38	97,6	92,7	58	93,4	95,2
189	Сентябрьский	Нефтеюганский район	Нефтеюганское районное муниципальное дошкольное образовательное бюджетное учреждение «Детский сад «Солнышко» п. Сентябрьский	87,36	100	98	42	99,2	97,6
190	Сургут г.		Муниципальное бюджетное общеобразовательное учреждение средняя общеобразовательная школа №27	87,14	97,6	81	79,4	90,2	87,5
191	Барсово пгт.	Сургутский район	Ассоциация центр физического развития "Атлет"	87,14	74,5	99	63,4	99,2	99,6
192	Елизарово с.	Ханты-Мансийский район	Муниципальное казенное общеобразовательное учреждение Ханты-Мансийского района "Средняя общеобразовательная школа с.Елизарово"	87,14	99,7	100	36	100	100
193	Сургут г.		Муниципальное бюджетное общеобразовательное учреждение гимназия №2	87,1	98,4	92	60,8	93,8	90,5
194	Ваховск п.	Нижневартовский район	муниципальное бюджетное дошкольное образовательное учреждение "Ваховский детский сад «Лесная сказка»	87,04	100	88	50	100	97,2
195	Сургут г.		Муниципальное бюджетное общеобразовательное учреждение средняя	87	98,8	96	49,3	96,2	94,7

			общеобразовательная школа №7						
196	Согом д.	Ханты-Мансийский район	Муниципальное казенное общеобразовательное учреждение Ханты-Мансийского района "Средняя общеобразовательная школа д.Согом"	87	100	100	37	100	98
197	Нягань г.	Октябрьский район	Муниципальное автономное общеобразовательное учреждение города Нягани «Средняя общеобразовательная школа №6» имени Августы Ивановны Гордиенко, почетного гражданина города Нягани	86,76	94,6	91,7	62,2	93,4	91,9
198	Приобье пгт.	Октябрьский район	Муниципальное бюджетное общеобразовательное учреждение «Приобская начальная общеобразовательная школа»	86,74	98	94,7	44	99	98
199	Игрим пгт.	Березовский район	Муниципальное бюджетное общеобразовательное учреждение Игримская средняя общеобразовательная школа №1	86,52	95,4	81,7	69,3	93,6	92,6
200	Игрим пгт.	Березовский район	Муниципальное автономное дошкольное образовательное учреждение детский сад «Снежинка»	86,52	99,6	94,7	44	96,8	97,5
201	Урай г.		Муниципальное бюджетное общеобразовательное учреждение средняя общеобразовательная школа № 12	86,48	98,5	89,7	54	96,4	93,8
202	Сосновка п.	Белоярский	Муниципальное автономное	86,34	98,5	95,7	52,9	94,8	89,8

		район	общеобразовательное учреждение Белоярского района «Средняя общеобразовательная школа п. Сосновка»						
203	Сибирский п.	Ханты- Мансийский район	Муниципальное казенное общеобразовательное учреждение Ханты- Мансийского района "Средняя общеобразовательная школа п. Сибирский"	86,2	97,3	98,7	35	100	100
204	Урай г.		Муниципальное бюджетное общеобразовательное учреждение средняя общеобразовательная школа №2	86,1	98,2	93	46,6	97,8	94,9
205	Талинка пгт.	Октябрьский район	Муниципальное бюджетное общеобразовательное учреждение «Талинская средняя общеобразовательная школа»	86	99,2	96	40,1	97,6	97,1
206	Большие Леуши п.	Октябрьский район	Муниципальное бюджетное общеобразовательное учреждение «Большелеушинская средняя общеобразовательная школа»	85,86	98,5	98,7	33	100	99,1
207	Советский г.	Советский район	Муниципальное бюджетное общеобразовательное учреждение "Средняя общеобразовательная школа №2 г. Советский"	85,86	97,8	92,7	51,4	94,6	92,8
208	Варьеган с.	Нижневартовс кий район	муниципальное бюджетное дошкольное образовательное учреждение "Варьеганский детский сад комбинированного вида Олененок»	85,8	100	100	29	100	100

209	Пырьях п.	Ханты-Мансийский район	Муниципальное казенное общеобразовательное учреждение Ханты-Мансийского района "Основная общеобразовательная школа п. Пырьях"	85,8	100	100	29	100	100
210	Троица с.	Ханты-Мансийский район	Муниципальное казенное дошкольное образовательное учреждение Ханты-Мансийского района «Детский сад «Росинка» с. Троица»	85,8	100	100	29	100	100
211	Белогорье д.	Ханты-Мансийский район	Муниципальное казенное общеобразовательное учреждение Ханты-Мансийского района "Основная общеобразовательная школа д.Белогорье"	85,74	100	84,7	44	100	100
212	Угут	Сургутский район	Муниципальное бюджетное дошкольное образовательное учреждение детский сад "Медвежонок"	85,66	100	76,7	55	99,2	97,4
213	Игрим пгт.	Березовский район	Муниципальное автономное дошкольное образовательное учреждение детский сад «Рябинушка	85,6	97,9	96	38	98,6	97,5
214	Приобье пгт.	Октябрьский район	Муниципальное бюджетное общеобразовательное учреждение «Приобская средняя общеобразовательная школа»	85,54	95,8	87	70,2	89,4	85,3
215	Сургут г.		Муниципальное бюджетное общеобразовательное учреждение средняя общеобразовательная школа №26	85,54	98	91	55,5	92,6	90,6
216	Уньюган п.	Октябрьский	Муниципальное бюджетное	85,48	97,6	100	30,2	99,6	100



		район	общеобразовательное учреждение «Уньюганская средняя общеобразовательная школа №1»						
217	Тундрино	Сургутский район	Муниципальное бюджетное общеобразовательное учреждение "Высокомысовская средняя общеобразовательная школа имени Героя Советского Союза Ивана Васильевича Королькова"	85,48	95,1	92,7	68,8	86,6	84,2
218	Шапша д.	Ханты-Мансийский район	Муниципальное казенное дошкольное образовательное учреждение Ханты-Мансийского района "Детский сад "Светлячок" д. Шапша"	85,38	98,9	88,7	41	99,2	99,1
219	Сургут г.		Муниципальное бюджетное общеобразовательное учреждение средняя общеобразовательная школа №32	85,28	98	92	53,8	93,2	89,4
220	Сургут г.		Муниципальное бюджетное общеобразовательное учреждение средняя общеобразовательная школа №8 имени Сибирцева А.Н.	85,22	98,4	89,7	54	93,2	90,8
221	Октябрьское пгт.	Октябрьский район	Муниципальное бюджетное общеобразовательное учреждение «Октябрьская средняя общеобразовательная школа имени Героя Советского Союза Николая Васильевича Архангельского»	85,2	92,7	89	77,4	84,4	82,5

222	Нефтеюганск г.		Муниципальное бюджетное общеобразовательное учреждение «Средняя общеобразовательная школа №1»	85,18	94	85,7	53,8	96,2	96,2
223	Карымкары п.	Октябрьский район	Муниципальное бюджетное общеобразовательное учреждение «Карымкарская средняя общеобразовательная школа»	85,1	95,8	96	46	94,4	93,3
224	Нягань г.	Октябрьский район	Муниципальное автономное общеобразовательное учреждение города Нягани «Начальная общеобразовательная школа №9»	85,04	90,2	87	56	96,8	95,2
225	Нижневартовск г.		Муниципальное бюджетное общеобразовательное учреждение "Средняя школа №43"	84,78	96,4	90,7	62	89,8	85
226	Сосьва п.	Березовский район	Муниципальное автономное общеобразовательное учреждение "Сосьвинская средняя общеобразовательная школа"	84,54	95,9	85	80,4	83,8	77,6
227	Сентябрьский	Нефтеюганский район	Нефтеюганское районное муниципальное общеобразовательное бюджетное учреждение "Сентябрьская средняя общеобразовательная школа"	84,44	98,2	98	36	96,8	93,2
228	Нефтеюганск г.		Муниципальное бюджетное общеобразовательное учреждение «Средняя общеобразовательная школа № 14»	84,02	94,9	84,7	63,3	91,8	85,4

229	Каркатеевы п.	Нефтеюганский район	Нефтеюганское районное муниципальное общеобразовательное бюджетное учреждение "Каркатеевская средняя общеобразовательная школа "	83,78	98,9	84	50	93	93
230	Луговской п.	Ханты-Мансийский район	Муниципальное бюджетное общеобразовательное учреждение Ханты-Мансийского района Средняя общеобразовательная школа п.Луговской	83,68	99,7	88,7	58	83,8	88,2
231	Нефтеюганск г.		Муниципальное бюджетное общеобразовательное учреждение «Средняя общеобразовательная школа № 13»	83,64	89,4	85	72,2	92	79,6
232	Сургут г.		Муниципальное бюджетное общеобразовательное учреждение средняя общеобразовательная школа №24	83,64	96,8	86	57	90,8	87,6
233	Горноправдинск п.	Ханты-Мансийский район	Муниципальное бюджетное общеобразовательное учреждение Ханты-Мансийского района "Средняя общеобразовательная школа п. Горноправдинск"	83,64	98,5	93,7	49,3	89	87,7
234	Русскинская д.	Сургутский район	Муниципальное бюджетное общеобразовательное учреждение "Русскинская средняя общеобразовательная школа"	83,6	96,9	87	78	78,6	77,5
235	Лемпино с.		Нефтеюганское районное муниципальное общеобразовательное бюджетное	83,56	97,9	88,7	36	95,2	100

			учреждение "Лемпинская средняя общеобразовательная школа"						
236	Сургут г.		Муниципальное бюджетное общеобразовательное учреждение лицей №3	83,4	93,5	85	60	93,2	85,3
237	Урманный п.	Ханты-Мансийский район	Муниципальное казенное дошкольное образовательное учреждение Ханты-Мансийского района "Детский сад "Лучик" п. Урманный"	83,34	78,7	100	38	100	100
238	Когалым г.		Муниципальное автономное общеобразовательное учреждение «Средняя общеобразовательная школа №7» города Когалыма	83,16	96,4	90,7	47,8	90,8	90,1
239	Нижневартовск г.		Муниципальное бюджетное общеобразовательное учреждение "Средняя школа №23 с углубленным изучением иностранных языков"	83,16	97,2	89,7	42,2	96,6	90,1
240	Новооганск пгт.	Нижневартовский район	муниципальное бюджетное дошкольное образовательное учреждение "Новооганский детский сад комбинированного вида «Лесная сказка»	83,12	99,6	89	29	98,4	99,6
241	Нефтеюганск г.		Частное общеобразовательное учреждение "Нефтеюганская православная гимназия"	83,04	93,4	84	40	99,4	98,4
242	Коммунистический п.	Советский район	Муниципальное бюджетное общеобразовательное учреждение "Средняя общеобразовательная школа	82,98	94	82,7	52	95,2	91

			п.Коммунистический"						
243	Сургут г.		Муниципальное бюджетное общеобразовательное учреждение средняя общеобразовательная школа №44	82,98	97,6	91	47,5	90,4	88,4
244	Саранпауль	Березовский район	Муниципальное бюджетное общеобразовательное учреждение «Саранпаульская средняя общеобразовательная школа»	82,8	92,9	85,7	62,1	90,8	82,5
245	Чемаши д.	Октябрьский район	Муниципальное бюджетное общеобразовательное учреждение «Чемашинская основная общеобразовательная школа»	82,76	100	97	21	100	95,8
246	Пионерский пгт.	Советский район	Муниципальное автономное дошкольное образовательное учреждение "Детский сад "Росинка" п. Пионерский (МАДОУ д/с "Росинка"	82,7	96,1	87	38,9	94,8	96,7
247	Советский г.	Советский район	Муниципальное бюджетное общеобразовательное учреждение "Средняя общеобразовательная школа № 4 г. Советский"	82,68	98,2	84	41,7	95	94,5
248	Пионерский пгт.	Советский район	Муниципальное бюджетное общеобразовательное учреждение "Средняя общеобразовательная школа п.Пионерский"	82,56	91,8	87,7	53	92,6	87,7
249	Усть-Юган п.	Нефтеюганский район	Нефтеюганское районное муниципальное общеобразовательное учреждение "Усть-	82,52	98	87	36	94	97,6

			Юганская средняя общеобразовательная школа"						
250	Большой Атлым с.	Октябрьский район	Муниципальное бюджетное общеобразовательное учреждение «Большеатлымская средняя общеобразовательная школа»	82,42	98,2	90	42	92,8	89,1
251	Березово пгт	Березовский район	Муниципальное автономное учреждение дополнительного образования Березовская детская школа искусств	82,34	92	87	36	98,4	98,3
252	Светлый п.	Березовский район	Муниципальное автономное общеобразовательное учреждение "Светловская средняя общеобразовательная школа имени Солёнова Бориса Александровича"	82,18	91,2	72,7	72	90,6	84,4
253	Сургут г.		Муниципальное бюджетное общеобразовательное учреждение средняя общеобразовательная школа №45	82,14	96	89,7	49	88,8	87,2
254	Сергино п.	Октябрьский район	Муниципальное бюджетное общеобразовательное учреждение «Сергинская средняя общеобразовательная школа имени Героя Советского союза Николая Ивановича Сирина»	82,08	88,7	73,7	61,3	94,4	92,3
255	Нягань г.	Октябрьский район	Муниципальное автономное общеобразовательное учреждение города Нягани «Средняя общеобразовательная школа №2»	81,98	71,3	67,7	78	97,2	95,7
256	Нягань г.	Октябрьский	Муниципальное автономное	81,82	89,3	81	51,1	95,8	91,9

		район	общеобразовательное учреждение города Нягани "Средняя общеобразовательная школа №1"						
257	Нефтеюганск г.		Муниципальное бюджетное общеобразовательное учреждение «Средняя общеобразовательная школа № 7»	81,78	98,4	73,7	49,1	95	92,7
258	Сургут г.		Муниципальное бюджетное общеобразовательное учреждение гимназия имени Ф.К. Салманова	81,78	94,4	70,7	58,8	92,4	92,6
259	Реполово с.	Ханты-Мансийский район	Муниципальное казённое общеобразовательное учреждение Ханты-Мансийского района "Основная общеобразовательная школа имени братьев Петровых с. Реполово"	81,78	99,1	94	29	95,2	91,6
260	Чеускино с.	Нефтеюганский район	Нефтеюганское районное муниципальное дошкольное образовательное бюджетное учреждение «Детский сад «Медвежонок»	81,56	100	92	27	96,8	92
261	Нефтеюганск г.		Муниципальное бюджетное общеобразовательное учреждение «Средняя общеобразовательная школа № 6»	81,46	96,6	89,7	44,2	90,4	86,4
262	Приполярный п.	Березовский район	Муниципальное автономное дошкольное образовательное учреждение детский сад «Сказка»	81,26	97,2	82,7	42	94,2	90,2
263	Междуреченский	Кондинский	ИП Ищенко Елена Минзануровна	81,06	76,9	100	30	98,4	100

	й пгт.	район							
264	Лянтор г.	Сургутский район	Муниципальное бюджетное дошкольное образовательное учреждение детский сад "Город детства"	81	97,8	88,7	22,5	98	98
265	Советский г.	Советский район	Муниципальное бюджетное общеобразовательное учреждение "Средняя общеобразовательная школа № 1 г. Советский"	80,72	96,6	80,7	40	94,4	91,9
266	Федоровский пгт.	Сургутский район	Индивидуальный предприниматель М.Н.Курдюк	80,62	85,6	88,7	30	98,8	100
267	Нягань г.	Октябрьский район	Муниципальное автономное общеобразовательное учреждение города Нягани «Общеобразовательная средняя школа №3»	80,56	80,2	89	52,6	91,6	89,4
268	Тюли с.		Муниципальное казенное общеобразовательное учреждение Ханты-Мансийского района "Основная общеобразовательная школа с. Тюли"	80,5	95,8	90,7	44	89,2	82,8
269	Саранпауль	Березовский район	Муниципальное автономное дошкольное образовательное учреждение детский сад «Олененок»	80,42	95,2	75,7	41	95,4	94,8
270	Троица с.	Ханты-Мансийский район	Муниципальное казенное общеобразовательное учреждение Ханты-Мансийского района "Средняя общеобразовательная школа имени В.Г.Подпругина с.Троица"	80,4	100	91	37	91,4	82,6



271	Березово пгт	Березовский район	Муниципальное бюджетное дошкольное образовательное учреждение детский сад «Солнышко»	80,34	98,8	78	30	98,4	96,5
272	Ванзетур п.	Березовский район	Муниципальное автономное общеобразовательное учреждение «Ванзетурская средняя общеобразовательная школа»	80,24	99,6	89,7	42,1	90,8	79
273	Сургут г.		Муниципальное бюджетное общеобразовательное учреждение лицей №1	80,2	93,9	74,7	50,7	93,2	88,5
274	Ярки	Ханты-Мансийский район	Муниципальное казенное дошкольное образовательное учреждение Ханты-Мансийского района "Детский сад "Улыбка" д. Ярки"	79,9	70,3	76	64	96,8	92,4
275	Ярки	Ханты-Мансийский район	Муниципальное автономное общеобразовательное учреждение Ханты-Мансийского района "Средняя общеобразовательная школа д. Ярки"	79,26	93,2	77,7	46,1	92,2	87,1
276	Таежный	Советский район	Муниципальное бюджетное общеобразовательное учреждение "Средняя общеобразовательная школа п. Таежный"	78,78	94,4	92,7	35,3	87,2	84,3
277	Нягань г.	Октябрьский район	Муниципальное автономное общеобразовательное учреждение города Нягани «Средняя общеобразовательная школа №14»	78,72	76,4	64	60	98,8	94,4
278	Малиновский	Советский	Муниципальное бюджетное	78,4	92,9	79,7	44	90,6	84,8

	пгт.	район	общеобразовательное учреждение "Средняя общеобразовательная школа п.Малиновский"						
279	Белогорье д.	Ханты- Мансийский район	Муниципальное казенное дошкольное образовательное учреждение Ханты - Мансийского района "Детский сад "Мишутка" д. Белогорье"	78,38	90,9	80	21	100	100
280	Советский г.	Советский район	Муниципальное бюджетное общеобразовательное учреждение гимназия г. Советский	78,08	87,6	76	44,9	92,6	89,3
281	Выкатной п.	Ханты- Мансийский район	Муниципальное казенное общеобразовательное учреждение Ханты- Мансийского района «Средняя общеобразовательная школа имени Героя Советского Союза Петра Алексеевича Бабичева п.Выкатной»	77,84	79,8	80,7	55	87,2	86,5
282	Ванзеват с.	Белоярский район	Муниципальное автономное общеобразовательное учреждение Белоярского района «Средняя общеобразовательная школа с. Ванзеват»	77,4	93,7	90	21	92,8	89,5
283	Ягурьях д.	Ханты- Мансийский район	Муниципальное казенное общеобразовательное учреждение Ханты- Мансийского района "Основная общеобразовательная школа д. Ягурьях"	77,14	97,4	76,7	29	94,4	88,2
284	Агириш пгт.	Советский район	Муниципальное бюджетное общеобразовательное учреждения	75,2	88,9	69,7	61,3	80,6	75,5

			"Средняя общеобразовательная школа п.Агириш"						
285	Нялинское с.	Ханты-Мансийский район	муниципальное казенное общеобразовательное учреждение Ханты-Мансийского района «Средняя общеобразовательная школа с. Нялинское имени Героя Советского Союза Вячеслава Федоровича Чухарева»	74,5	73,6	69,7	58	90,4	80,8
286	Теги с.	Березовский район	Муниципальное автономное общеобразовательное учреждение "Тегинская средняя общеобразовательная школа"	73,24	94,6	86,7	33,5	81,6	69,8
287	Шапша д.	Ханты-Мансийский район	Муниципальное казенное общеобразовательное учреждение Ханты-Мансийского района "Средняя общеобразовательная школа д. Шапша"	72,8	74,7	63,7	48,4	90,2	87
288	Березово пгт	Березовский район	Муниципальное бюджетное общеобразовательное учреждение «Березовская средняя общеобразовательная школа»	72,68	87,3	70,7	42,1	85,8	77,5
289	Кышик с.	Ханты-Мансийский район	Муниципальное казенное общеобразовательное учреждение Ханты-Мансийского района "Средняя общеобразовательная школа с. Кышик"	71,74	84,7	78,7	36	80	79,3
290	Лямина д.	Сургутский район	Муниципальное бюджетное общеобразовательное учреждение	71,64	89,4	73,7	44	80,2	70,9

			"Ляминская средняя общеобразовательная школа"						
291	Приполярный п.	Березовский район	Муниципальное автономное общеобразовательное учреждение "Приполярная средняя общеобразовательная школа"	69,5	89,2	70,7	29	93,8	64,8

## Приложение 2

### Список образовательных организаций, в отношении которых независимая оценка качества не проводилась

№	Нас.пункт	Район	Учреждение	Причина
1	пгт. Пойковский	Нефтеюганский район	НРМДОБУ «Детский сад комбинированного вида «Капелька»	Реорганизация путем присоединения

**Форма анкеты для опроса получателей услуг о качестве условий осуществления образовательной деятельности организациями сферы образования**

Уважаемый участник опроса!

Опрос проводится в целях выявления мнения граждан о качестве условий осуществления образовательной деятельности организациями сферы образования (школы, детские сады, колледжи, организации дополнительного образования).

Пожалуйста, ответьте на вопросы анкеты. Ваше мнение позволит улучшить работу организации и повысить качество оказания услуг населению.

Опрос проводится анонимно. Ваши фамилия, имя, отчество, контактные телефоны указывать необязательно.

Конфиденциальность высказанного Вами мнения о качестве условий оказания услуг организациями сферы образования гарантируется.

**1. При посещении организации обращались ли Вы к информации о ее деятельности, размещенной на информационных стендах в помещениях организации?**

Да

Нет (переход к вопросу 3)

**2. Удовлетворены ли Вы открытостью, полнотой и доступностью информации о деятельности организации, размещенной на информационных стендах в помещении организации?**

Да

Нет

**3. Пользовались ли Вы официальным сайтом организации, чтобы получить информацию о ее деятельности?**

Да

Нет (переход к вопросу 5)

**4. Удовлетворены ли Вы открытостью, полнотой и доступностью информации о деятельности организации, размещенной на ее официальном сайте в информационно-телекоммуникационной сети "Интернет"?**

Да

Нет

**5. Своевременно ли Вам была предоставлена услуга в организации, в которую Вы обратились (в соответствии со временем записи на прием к специалисту (консультацию), со сроками, установленными административным регламентом и прочее)?**

Да (услуга предоставлена своевременно или ранее установленного срока)

Нет (услуга предоставлена с опозданием)

**6. Удовлетворены ли Вы комфортностью условий предоставления услуг в организации (наличие комфортной зоны отдыха (ожидания); наличие и понятность навигации в помещении организации; наличие и доступность питьевой воды в помещении организации; наличие и доступность санитарно-гигиенических помещений в организации; удовлетворительное санитарное состояние помещений**

**организации; транспортная доступность организации (наличие общественного транспорта, парковки); доступность записи на получение услуги (по телефону, на официальном сайте организации, посредством Единого портала государственных и муниципальных услуг, при личном посещении у специалиста организации) и прочие условия)?**

Да

Нет

**7. Имеете ли Вы (или лицо, представителем которого Вы являетесь) установленную группу инвалидности?**

Да

Нет (переход к вопросу 9)

**8. Удовлетворены ли Вы доступностью предоставления услуг для инвалидов в организации?**

Да

Нет

**9. Удовлетворены ли Вы доброжелательностью и вежливостью работников организации, обеспечивающих первичный контакт с посетителями и информирование об услугах при непосредственном обращении в организацию?**

Да

Нет

**10. Удовлетворены ли Вы доброжелательностью и вежливостью работников организации, обеспечивающих непосредственное оказание услуги при обращении в организацию (преподаватели, тренеры, инструкторы, библиотекари, и прочие работники)?**

Да

Нет

**11. Пользовались ли Вы какими-либо дистанционными способами взаимодействия с организацией (телефон, электронная почта, электронный сервис (форма для подачи электронного обращения (жалобы, предложения), получение консультации по оказываемым услугам), раздел "Часто задаваемые вопросы", анкета для опроса граждан на сайте и прочие.)?**

Да

Нет (переход к вопросу 13)

**12. Удовлетворены ли Вы доброжелательностью и вежливостью работников организации, с которыми взаимодействовали в дистанционной форме (по телефону, по электронной почте, с помощью электронных сервисов (для подачи электронного обращения (жалобы, предложения), получения консультации по оказываемым услугам) и в прочих дистанционных формах)?**

Да

Нет

**13. Готовы ли Вы рекомендовать данную организацию родственникам и знакомым (или могли бы Вы ее рекомендовать, если бы была возможность выбора организации)?**

Да

Нет

**14. Удовлетворены ли Вы организационными условиями предоставления услуг (графиком работы организации (подразделения, отдельных специалистов и прочие); навигацией внутри организации (наличие информационных табличек, указателей, сигнальных табло, инфоматов и прочее)?**

Да

Нет

**15. Удовлетворены ли Вы в целом условиями оказания услуг в организации?**

Да

Нет

**16. Ваши предложения по улучшению условий оказания услуг в данной организации:**

---

Сообщите, пожалуйста, некоторые сведения о себе:

**17. Ваш пол**

Мужской

Женский

**18. Ваш возраст \_\_\_\_\_ (укажите сколько Вам полных лет)**

Благодарим Вас за участие в опросе!

Заполняется организатором опроса или анкетером.

1. Название населенного пункта, в котором проведен опрос (напишите)

2. Полное название организации сферы образования, в которой проведен опрос получателей услуг (напишите)

Ваши предложения, пожелания по улучшению качества условий предоставляемых услуг:

---

---